



AFYON KOCATEPE ÜNİVERSİTESİ
MÜHENDİSLİK FAKÜLTESİ

STRATEJİK PLANI

(2014-2018)

Kasım - 2012

ÖNSÖZ

Afyon Mühendislik Fakültesi'nin 2014-2018 yıllarını kapsayan bu stratejik plan, 10.12.2003 tarih ve 5018 sayılı "Kamu Mali Yönetimi ve Kontrol Kanunu" ve 24.12.2005 tarih ve 5436 sayılı Kanun'ların yürürlüğe girmesi ile yasal düzenlemesi tamamlanan ve 18 Şubat 2006 tarihli Resmi Gazetede yayımlanan "Strateji Geliştirme Birimlerinin Çalışma Usul ve Esasları Hakkında Yönetmelik" ve 26 Mayıs 2006 tarihli Resmi Gazetede yayımlanan "Kamu İdarelerinde Stratejik Planlamaya İlişkin Usul ve Esaslar Hakkında Yönetmelik" hükümlerine göre ve "Stratejik Plan Hazırlama Kılavuzu" esaslarına göre hazırlanmıştır.

Bilim ve teknolojik gelişmelerdeki hızın inanılmaz boyutlara ulaştığı bir dönemde, Ülkemizin çağdaş uygarlık düzeyine ulaşmasında stratejik planlamaların önemli bir yeri olduğu muhakkaktır. Bu hıza ayak uydurabilmek, gelişen şartlara uyum sağlayabilmek kalıcı, etkin ve yetkin olabilmek için iyi bir planlama yapmak gerekmektedir.

Bünyesinde faal 9 Bölüm bulunduran Afyon Kocatepe Üniversitesi Mühendislik Fakültesi şeffaf bir yönetim anlayışıyla öğrencilerimize çağdaş eğitim, öğretim elemanlarımıza ise ideal çalışma koşulları ve olanakları sunmayı ilke edinmiş; araştırma-geliştirme, bilimsel yayın ve uygulamada uluslararası standartlara ulaşmayı, ülkemizin kendi alanında en seçkin fakültelerinden biri olmayı ana hedef olarak belirlemiştir.

Akademik ve idari personelimizin, öğrencilerimizin, katılımı ile bu planı uygulamasının fakültemizi bölgede söz sahibi ve paydaşları tarafından dikkatle takip edilen güçlü bir fakülteye dönüştüreceği inancındayım.

Prof. Dr. Yılmaz İÇAĞA
Dekan

İÇİNDEKİLER

İçindekiler

TABLolar LİSTESİ.....	Hata! Yer işareti tanımlanmamış.
ŞEKİLLER LİSTESİ.....	Hata! Yer işareti tanımlanmamış.
EKLER LİSTESİ	Hata! Yer işareti tanımlanmamış.
1 GENEL BİLGİLER.....	5
1.1 MÜHENDİSLİK FAKÜLTESİ TARİHİ GELİŞİMİ.....	5
1.2 MİSYON VE VİZYON	6
1.3 AMAÇ VE HEDEFLER	8
1.4 FAALİYET ALANLARI	8
1.4.1 Faaliyet Alanları.....	8
1.4.2 Sunulan Hizmet ve Ürünler.....	8
2 II- AMAÇ ve HEDEFLER.....	9
A. İdarenin Amaç ve Hedefleri	9
B. Temel Politikalar ve Öncelikler	10
2.1.2 Yürütülen Faaliyet ve Projeler.....	13
2.2 İÇ KONTROL SİSTEMİ.....	15
2.3 PAYDAŞ TESPİTİ VE ANALİZİ	15
2.3.1 Paydaşların Tespiti, Sınıflandırılması ve Önceliklendirilmesi.....	15
2.3.2 Paydaş Görüş ve Önerilerin Alınması.....	15
3 DURUM ANALİZİ	15
3.1 KURUMSAL DEĞERLENDİRME.....	15
3.1.1 YÖNETSEL ÖZELLİKLERİN YAPISAL DEĞERLENDİRİLMESİ.....	16
3.1.2 YÖNETSEL ÖZELLİKLERİN DAVRANIŞSAL DEĞERLENDİRİLMESİ	20
3.1.3 GİRDİLERİN DEĞERLENDİRİLMESİ	20
3.1.4 KURUMSAL NİTELİKLERİNİN VE ÖZELLİKLERİNİN DEĞERLENDİRİLMESİ.....	25
3.1.5 EĞİTİM-ÖĞRETİM SÜREÇLERİNİN DEĞERLENDİRİLMESİ.....	25
3.1.6 ARAŞTIRMA GELİŞTİRME VE GELİŞTİRME SÜREÇLERİNİN DEĞERLENDİRİLMESİ.....	25
3.1.7 UYGULAMA VE HİZMET SÜREÇLERİNİN DEĞERLENDİRİLMESİ	25
3.1.8 İDARİ VE DESTEK SÜREÇLERİNİN DESTEKLENMESİ	26
3.1.9 TOPLUM İLE İLİŞKİLERİN DEĞERLENDİRİLMESİ	26
3.1.10 ÇIKTI VE SONUÇLARIN DEĞERLENDİRİLMESİ.....	26
3.1.11 YÜKSEKÖĞRETİM MİSYONUNU BAŞARMA PERFORMANSININ DEĞERLENDİRİLMESİ.....	35
3.2 ÇEVRE DEĞERLENDİRME	35
3.2.1 YÜKSEKÖĞRETİM ALANINDAKİ ULUSLAR ARASI GELİŞMELERİN DEĞERLENDİRİLMESİ.....	35
3.2.2. YÜKSEKÖĞRETİM ALANINDAKİ ULUSAL GELİŞMELERİN DEĞERLENDİRİLMESİ	35
3.2.2 YASAL DÜZENLEMELER VE DEĞERLENDİRİLMESİ (MEVZUAT ANALİZİ)	35
3.2.3 PLAN VE PROGRAMLARI İLE TEMEL POLİTİKA VE ÖNCELİKLER.....	35
3.2.4 TEMEL EĞİLİMLERİN ETKİSİ.....	35
3.2.5 MEZUNLAR İLE İLGİLİ GELİŞMELERİN DEĞERLENDİRİLMESİ	35
3.2.6 TOPLUMSAL GELİŞMELERİN VE TOPLUM İLE İLİŞKİLERİN DEĞERLENDİRİLMESİ.....	35

3.2.7	SANAYİ VE SOSYAL KURUMLARI İLE İLİŞKİLER VE GELİŞMELERİN DEĞERLENDİRİLMESİ.....	35
3.2.8	EĞİTİM TEKNOLOJİLERİNDEKİ GELİŞMELERİN DEĞERLENDİRİLMESİ	35
3.2.9	KAMU KURUM VE KURULUŞLARINDAKİ GELİŞMELERİN DEĞERLENDİRİLMESİ.....	35
3.2.10	ÜNİVERSİTENİN BÖLGENİN EKONOMİK VE TİCARİ KALKINMASINA ETKİSİNİN DEĞERLENDİRİLMESİ.....	35
3.3	GZFT ANALİZİ	35
3.3.1	GÜÇLÜ YÖNLER	35
2.3.2	ZAYIF YÖNLER.....	35
3.3.2	FIRSATLAR.....	35
2.3.4	TEHDİTLER	35
4	KURUMUN GELECEĞİ.....	35
4.1	MİSYON VİZYON VE DEĞERLER.....	35
4.1.1	Misyon	35
4.1.2	Vizyon.....	35
4.1.3	Değerler	35
4.2	AMAÇ VE HEDEFLER	35
4.2.1	Amaçlar	35
4.2.2	Hedefler	35
4.3	PERFORMANS HEDEF VE GÖSTERGELERİ	35
4.4	PLANIN MALİYETİ	35
5	UYGULAMA, İZLEME VE DEĞERLENDİRME	35
5.1	Uygulama Planı.....	35
5.2	İzleme ve Değerlendirme.....	35
5.3	Planın Uygulama Dönemi ve Revizyonu	35
6	SONUÇ.....	35

TABLolar LİSTESİ
ŞEKİLLER LİSTESİ
EKLER LİSTESİ

GENEL BİLGİLER

MÜHENDİSLİK FAKÜLTESİ TARİHİ GELİŞİMİ

Afyon Mühendislik Fakültesi 16.01.2001 tarih ve 24289 sayılı Bakanlar Kurulu Kararı ile kurulmuştur. Belirli mesleklere yönelik, ülkemizin, bölgemizin ve Afyonkarahisar'ın sanayi ve diğer hizmet sektörlerindeki mühendis ihtiyacını karşılamak amacıyla kurulan Fakültemizde

Biyomedikal Mühendisliği,

Elektrik Mühendisliği,

Gıda Mühendisliği,

İnşaat Mühendisliği,

Jeodezi ve Fotogrametri,

Jeoloji Mühendisliği,

Kimya Mühendisliği,

Maden Mühendisliği,

Malzeme Bilimi ve Mühendisliği

Bölümlerinde eğitim-öğretim faaliyetleri yürütülmektedir. Malzeme Bilimi ve Mühendisliği (Seramik Mühendisliği) ile Jeodezi ve Fotogrametri Mühendisliği Bölümleri ilk olarak Üniversitemize bağlı Uşak Mühendislik Fakültesi bünyesinde 1995/1996 eğitim-öğretim yılında eğitim-öğretime başlamıştır. Bu Bölümlerin Afyon Mühendislik Fakültesine bağlanması ve 2003 yılında Maden Mühendisliği, 2005 yılında Gıda Mühendisliği Bölümünün, 2006 yılında Kimya, 2011 de Elektrik ve İnşaat, 2012 yılında Biyomedikal ve Jeoloji Bölümlerinin de açılması ile Fakültemizdeki bölüm sayısı dokuza ulaşmıştır.

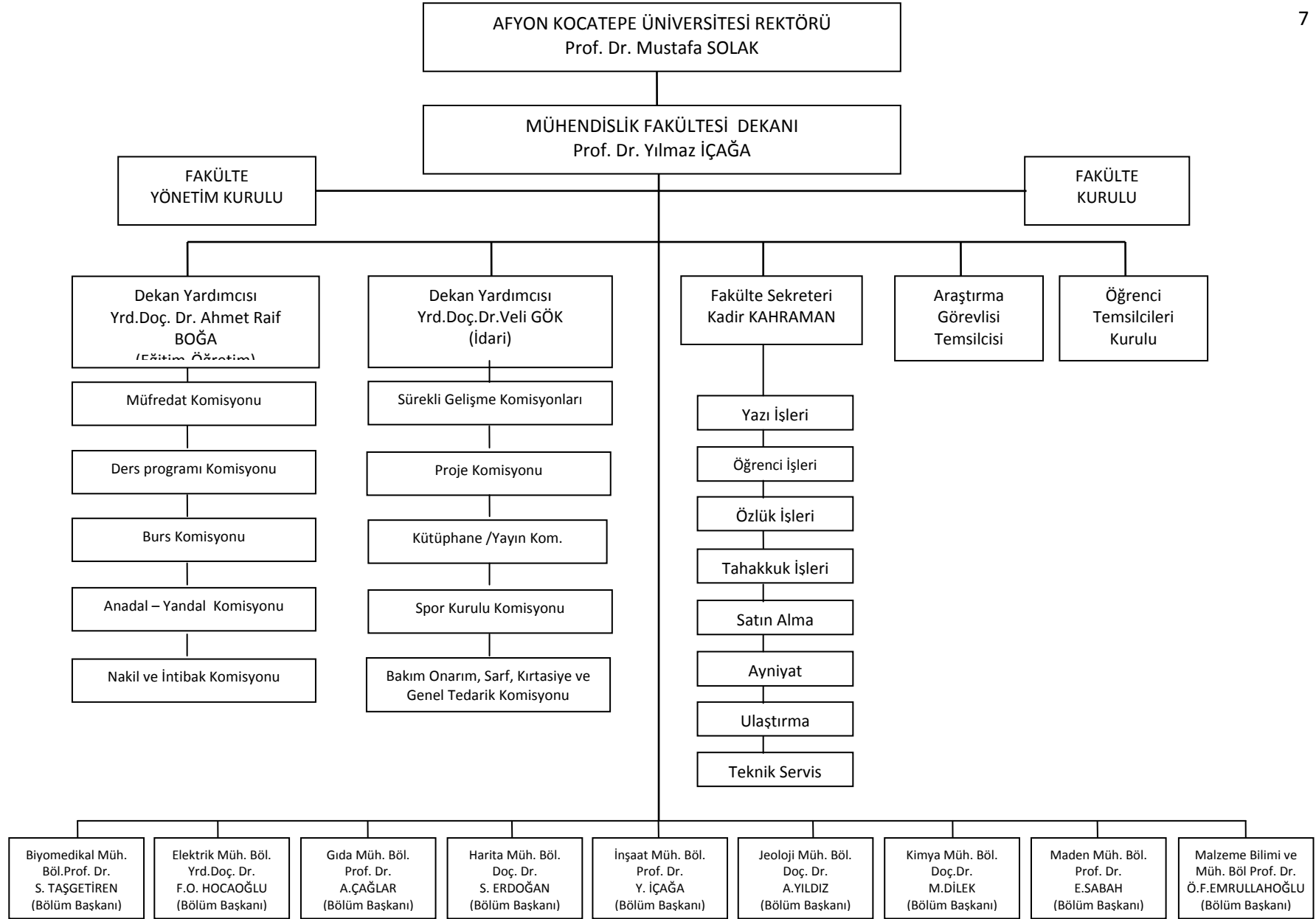
MİSYON VE VİZYON

Vizyon

Mühendislik Fakültesinin vizyonu, öğrencilerin mühendislik yeteneklerini geliştirmek ve günümüzün modern mühendislik dünyası ile mühendislik temellerinin bütün alanlarında başarılı öğrenciler yetiştirmektir. Fakültemiz ayrıca dinamik, modern ve yenilikçi eğitim sistemi uygulayarak, iyi eğitilmiş ve tecrübeli öğretim ve araştırma kadrosu ile birçok araştırma projesini üstlenmeyi hedeflemektedir.

Misyon

Misyonumuz, resmi ve özel kurumların ilgili uzmanlık alanlarındaki farklı mühendislik konularına katkıda bulunmaktır. Bu görev, bölgemizde pek çok yeni fırsatların doğmasına katkıda bulunacak ve dünyadaki bilimsel gelişmelere yönelmemizde yeni hedefler belirleyecektir. Yakın gelecekte yeni mühendislik alanlarının kurulması, milli ekonomiye de katkı sağlayacak ve Afyonkarahisar iline yararlı olacaktır.



Şekil 1 : Organizasyon Şeması

AMAÇ VE HEDEFLER

Bu stratejik planlanın amacı, fakültemizin güçlü ve zayıf yönlerini ortaya çıkarıp, Mühendislik Fakültesi için olası fırsat ve tehditleri saptayarak; Fakülte misyon, vizyon ve stratejileri doğrultusunda hedeflerin oluşturulmasını sağlamaktır

Bu stratejik plan, 2014-2018 dönemi için **Mühendislik Fakültesi** faaliyetlerinin incelenmesini, misyon, vizyon ve temel değerlerinin belirlenmesi, kurumsal GZFT analizlerinin yapılmasını ve buna dayalı olarak Fakültemizi ilgilendiren stratejik hedefler ile performans göstergelerinin belirlenmesini ve hedeflerin hayata geçirilmesini sağlayacak **eylem planları** ile Fakültemize bağlı birimlerin performanslarının izlenmesi ve değerlendirilmesini kapsar.

FAALİYET ALANLARI

Faaliyet Alanları

Afyon Mühendislik Fakültesi'nin bir eğitim ve araştırma kurumu olması sebebiyle, Fakültemizde verilen en önemli ve başlıca hizmet, eğitim ve araştırmadır.

Verilen temel hizmeti istenilen seviyede devam ettirebilmek için öğrencilerimizin teorik eğitim yanında pratik eğitim yapmaları da ayrı bir önem arz etmektedir. Ülkemiz sanayisine yetiştirilen mühendislerin iş bulabilen, aranılan birer eleman olma gereksinim dikkate alınır, gerekli olan teorik ve pratik bilgi birikimi sağlamları bir zorunluluk olarak ortaya çıkmaktadır.

Malzeme Bilimi ve Mühendisliği, Jeodezi ve Fotogrametri Mühendisliği, Maden Mühendisliği ve Gıda Mühendisliği laboratuvarlarında önemli teknik cihazlar bulunmaktadır. Öğrencilerimiz bölüm laboratuvar ve atölyelerindeki imkanları ek olarak Teknoloji Araştırma ve Uygulama Merkezi (TUAM) bünyesindeki imkanlardan da faydalanmaktadır. Adı geçen bölümlere ait laboratuvarlarda Fakültemiz dışından 3. şahıslara veya kuruluşlara talepleri halinde analiz veya endüstriyel hizmet verilmektedir.

Sunulan Hizmet ve Ürünler

Eğitim Öğretim Faaliyet Alanındaki Hizmet Ve Ürünler

Eğitim öğretim alanındaki faaliyeti ;

1. Lisans alanında yükseköğretim faaliyeti,
2. Yüksek Lisans alanında yükseköğretim faaliyeti,
3. Eğitime ilişkin araştırma ve geliştirme faaliyeti,
4. Eğitime yardımcı faaliyetler;
 - Öğrencilerin beslenme ihtiyaçlarına ilişkin faaliyetler,
 - Öğrencilerin kültür ve spor ihtiyaçlarına ilişkin faaliyetler,
5. Diğer eğitim öğretim faaliyetleri,
 - Kültür alanındaki faaliyetler;
 - Kurumsal güvenlik alanındaki faaliyetler;

Şeklinde Sıralanabilir.

Tablo 44: Stratejik Amaç ve Hedeflere İlişkin Faaliyetler Tablosu

II- AMAÇ ve HEDEFLER

Afyon Mühendislik Fakültesi'nin bir eğitim ve araştırma kurumu olması sebebiyle, Fakültemizde verilen en önemli ve başlıca hizmet, eğitim ve araştırmadır.

Verilen temel hizmeti istenilen seviyede devam ettirebilmek için öğrencilerimizin teorik eğitim yanında pratik eğitim yapmaları da ayrı bir önem arz etmektedir. Ülkemiz sanayisine yetiştirilen mühendislerin iş bulabilen, aranılan birer eleman olma gereksinim dikkate alınır, gerekli olan teorik ve pratik bilgi birikimi sağlamaları bir zorunluluk olarak ortaya çıkmaktadır.

Malzeme Bilimi ve Mühendisliği, Jeodezi ve Fotogrametri Mühendisliği, Maden Mühendisliği ve Gıda Mühendisliği atölye ve laboratuvarlarında önemli teknik cihazlar

bulunmaktadır. Öğrencilerimiz bölüm laboratuvar ve atölyelerindeki imkanları ek olarak Teknoloji Araştırma ve Uygulama Merkezi (TUAM) bünyesindeki imkanlardan da faydalanmaktadır. Adı geçen bölümlere ait laboratuvarlarda Fakültemiz dışından 3. şahıslara veya kuruluşlara talepleri halinde analiz veya endüstriyel hizmet verilmektedir.

A. İdarenin Amaç ve Hedefleri

Stratejik Amaçlar	Stratejik Hedefler
Stratejik Amaç-1	Hedef-1 Eğitim öğretim faaliyetlerini ülkemizin yüksek öğretim politikaları ile teknoloji ve iş dünyasında meydana gelen gelişmeleri uyumlu hale getirmek
	Hedef-2 Ders içeriklerin çağın gereklerine uyumlu hale getirmek.
	Hedef-3 Danışmanlık hizmetlerinin iyileştirilmesi.
Stratejik Amaç-2	Hedef-1 Tüm öğretim elemanlarının (eğiticilerin) ve idari personelin hizmet içi eğitim programa tabi tutulması
	Hedef-2 Sürekli eğitim merkezi kurulması
	Hedef-3 Akademik ve idari personelin çalışma ortamının iyileştirilmesi

B. Temel Politikalar ve Öncelikler

Tablo 33: Eğitim-Öğretim Hizmeti Yürüten Program Sayılarının Dağılımı

EĞİTİM-ÖĞRETİM BİRİMLERİ (BÖLÜM, ABD VB.)	Kuruluş Yılı	4 Yıllık Lisans	4 Yıllık Lisans	5 Yıllık Lisans	6 Yıllık Lisans	Tezsiz Yüksek Lisans	Tezli Yüksek Lisans	Doktora	2 Yıllık Ön lisans	2 Yıllık Ön lisans	TOPLAM
		Program	Program (i.Ö)	Program	Program	Y. Lisans Program	Y. Lisans Program		Program	Program (i.Ö)	
Elektrik Mühendisliği	2010	1					1				2
Maden Mühendisliği	2002	1					1	1			3
İnşaat Mühendisliği	2010	1					1				2
Biyomedikal Mühendisliği	2012	1									1
Jeoloji Mühendisliği	2012	1									1
Gıda Mühendisliği	2005	1					1	1			3
Harita Mühendisliği	1995	1					1	1			3
Malzeme Bilimi ve Mühendisliği	1995	1					1	1			3
Kimya Mühendisliği	2006	1					1				2
TOPLAM		9					7	4			20

Tablo 34: Öğrenci Sayılarının Birimler, Öğrenim Durumu ve Cinsiyetine Göre Dağılımı

EĞİTİM-ÖĞRETİM BİRİMLERİ (BÖLÜM, ABD VB.)	N.Ö. ÖĞRENCİ SAYISI			II.Ö. ÖĞRENCİ SAYISI			TOPLAM ÖĞR. SAY.			Oranı
	Kız	Erkek	Top.	Kız	Erkek	Top.	Kız	Erkek	Top.	%
Elektrik Mühendisliği	14	74	88				14	74	88	
Maden Mühendisliği	46	268	314				46	268	314	
İnşaat Mühendisliği	17	80	97				17	80	97	
Biyomedikal Mühendisliği	30	16	46				30	16	46	
Jeoloji Mühendisliği	2	17	19				2	17	19	
Gıda Mühendisliği	170	50	220	133	61	194	303	111	414	
Harita Mühendisliği	70	164	234	52	184	236	122	348	470	
Malzeme Mühendisliği	55	188	243	33	202	235	88	390	478	
Kimya Mühendisliği	128	85	213				128	85	213	
Jeodezi Mühendisliği	1	27	28				1	27	28	
Seramik Mühendisliği	4	10	14	4	5	9	8	15	23	
Doktora Toplamı	5	4	9							
Yüksek Lisans Topl.	32	46	78							
Enstitüler Toplamı	41	78	119							
GENEL TOPLAM	615	1135	1754	222	452	674	759	1431	2190	

Tablo 36: Enstitüsü öğrenci sayılarının programlara göre dağılım Tablosu

Sıra No	ANA BİLİM DALLARI	PROGRAM SAYILARI				ÖĞRENCİ SAYILARI								
		Doktora	Tezli Y. Lisans	Tezsiz Y. Lisans	TOPLAM	Yüksek Lisans			Doktora			TOPLAM		
						K	E	T	K	E	T	K	E	T
1	Maden Mühendisliği	1	1		2	4	13	17	1	-	1	5	13	18
2	Elektrik Mühendisliği		1		1	2	12	14				2	12	14
3	Gıda Mühendisliği	1	1		2	15	11	26	4	2	6	19	13	32
4	Malzeme Bilimi ve Mühendisliği	1	1		2	7	6	13		1	1	7	7	14
5	Harita Mühendisliği	1	1		2	4	23	27		1	1	4	24	28
6	Kimya Mühendisliği		1		1	4	4	8				4	4	8
7														
8														
9														
10														
11														
12														
13														
14														
15														
16														
17														
18														
19														
20														
	TOPLAM													

Tablo 39: Öğrenci Kontenjanları ve Doluluk Oranı Tablosu

BİRİM TÜRÜ	ÖSS KONTENJANI	ÖSS SONUCU YERLEŞEN	BOŞ KALAN	DOLULUK ORANI
Fakülteler	664	582	82	87,65
Yüksekokullar				
Enstitüler				
Meslek Yüksekokulları				
TOPLAM				

Bilimsel ve Teknolojik Araştırma, Geliştirme Hizmet ve Ürünleri

Tablo 41: Destekleyen Kurumlar İtibarı İle Bilimsel Araştırma Proje Sayıları Tablosu

Proje Kaynakl.	Önceki Yıldan Devreden Proje Sayısı	Yıl içinde Eklenen Proje Sayısı	Yıl içinde Tamamı Biten Proje Sayısı	2012'ye Devreden Proje Sayısı	2011 Yılına Devreden Proje Finansmanı	2011 Yılında Eklenen Proje Finansmanı	2011 Yılında Projeler için Harcanan Tutar	2012 Yılına Devreden Finansman
DPT.	2			2	1100000		700000	1000000
B.A.P.	22	19	15	20	105000	28500	25000	25000
SAN-TEZ	1			1	204000		204000	204000
FARABİ								
TÜBİTAK	7	2	4	2	161500	50000	100000	100000
ZEKA			1					
A.B.			1					
TOPLAM	32	21	21	25	1570500	78500	1029000	1329000

Sağlık Hizmet ve Ürünleri

Fakültemizin Eğitime Yardımcı Hizmeti ile ilgili faaliyetler Rektörlük Sağlık Kültür Spor Daire Başkanlığı tarafından yürütülmektedir.

Yükseköğretime İlişkin Genel Kamu Alanındaki Diğer Hizmetler

Fakültemizle ilgili hizmet ve ürünler Rektörlük Kütüphane ve Dökümantasyon Daire Başkanlığı tarafından yapılmaktadır.

Tablo 43: Sosyal Etkinliklere İlişkin Faaliyetler Tablosu

Film Gösterimi	
Seminer	13
Konser, Söyleşi, Dinleti	
Konferans	18
Belgesel	
Sergi	
Bahar Şenliği	2
Mezuniyet Töreni	1
Tiyatro Gösterisi	
Gezi	7
Kısa Film Eğitim Yarışması	
Eğitim Programı	1
Yetenek Siziniz Programı	2
Kongre	51
Panel	3
Sempozyum	60
Çalıştay	17

Yürütülen Faaliyet ve Projeler

Fakültemizce yapılan faaliyetler Tablo aşağıda verilmiştir

Tablo 50:2011 Yılı Faaliyet (Sempozyum, Kongre, Panel, Seminer v.b) Bilgileri Tablosu

FAALİYET TÜRÜ	SAYISI
Sempozyum, Kongre ve Çalıştay	
Konferans	5
Panel	
Seminer	12
Açık Oturum	
Söyleşi	
Tiyatro	
Konser	
Sergi	
Spor Etkinliği	
Teknik Gezi	26
Eğitim Semineri	1
Film Gösterimi	
GENEL TOPLAM	44

Tablo 51:2011 Yılı Birimimiz Bilimsel Yayınlar Tablosu

DEĞERLENDİRME KRİTERLERİ	SAYI
Alanında Yurtdışında yayımlanan kitap yazarlığı sayısı.	1
Alanında Yurtiçinde Türkçe veya yabancı dilde kitap derleme çalışma sayısı.	
Alanında Yurtiçinde Türkçe veya yabancı dilde yayımlanan kitap sayısı	3
Alanında Yurtiçinde Türkçe veya yabancı dilde yayımlanan kitaplarda yer alan her bölüm veya ünite yazarlığı sayısı.	
Alanındaki Yurtdışında yayımlanan kitaplarda yer alan her bölüm veya ünite yazarlığı sayısı.	10
Diğer bilimsel, sanatsal dergilerde yayımlanan teknik not, editöre mektup, tartışma, örnek olay sunumu ve özet türünden yayınların sayısı.	1
Diğer bilimsel, sanatsal dergilerde yayımlanan teknik not, editöre mektup, tartışma, örnek olay sunumu ve özet türünden yayınlar dışındaki makaleler ya da görsel, işitsel üretimlerin sayısı.	2
Hakemli dergilerde yayımlanan teknik not, editöre mektup, tartışma, örnek olay sunumu ve özet türünden yayınların sayısı.	11
Hakemli dergilerde yayımlanan teknik not, editöre mektup, tartışma, örnek olay sunumu ve özet türünden yayınlar dışındaki makalelerin sayısı.	7
SCI, SSCI, AHCI tarafından taranan dergilerde yayımlanan teknik not, editöre mektup, tartışma, örnek olay sunumu ve özet türünden yayınların sayısı.	18
SCI, SSCI, AHCI tarafından taranan dergilerde yayımlanan teknik not, editöre mektup, tartışma, örnek olay sunumu ve özet türünden yayınlar dışındaki makalelerin sayısı.	11
SCI, SSCI ve AHCI dışındaki indeks ve özler tarafından taranan dergilerde yayımlanan teknik not, editöre mektup, tartışma, örnek olay sunumu ve özet türünden yayınların sayısı.	2
SCI, SSCI ve AHCI dışındaki indeks ve özler tarafından taranan dergilerde yayımlanan teknik not, editöre mektup, tartışma, örnek olay sunumu ve özet türünden yayınlar dışındaki makalelerin sayısı.	22
Ulusal kongre, sempozyum, panel, çalıştay (workshop) gibi bilimsel, sanatsal toplantılarda sözlü veya poster olarak sunulan ve programda yer alan özet metin olarak yayımlanan bildiri sayısı.	20
Ulusal kongre, sempozyum, panel, çalıştay (workshop) gibi bilimsel, sanatsal toplantılarda sözlü veya poster olarak sunulan ve programda yer alan poster, sözlü sunum ile gösterim sayısı.	19
Ulusal kongre, sempozyum, panel, çalıştay (workshop) gibi bilimsel, sanatsal toplantılarda sözlü veya poster olarak sunulan ve programda yer alan tam metin olarak yayımlanan bildirin sayısı.	27
Uluslararası kongre, sempozyum, panel, çalıştay (workshop) gibi bilimsel, sanatsal toplantılarda sözlü veya poster olarak sunulan ve programda yer alan özet metin olarak yayımlanan bildirin sayısı.	5
Uluslararası kongre, sempozyum, panel, çalıştay (workshop) gibi bilimsel, sanatsal toplantılarda sözlü veya poster olarak sunulan ve programda yer alan Poster, sözlü sunum ile gösterim metin olarak yayımlanan bildirin sayısı.	17
Uluslararası kongre, sempozyum, panel, çalıştay (workshop) gibi bilimsel, sanatsal toplantılarda sözlü veya poster olarak sunulan ve programda yer alan tam metin olarak yayımlanan bildirin sayısı.	18
TOPLAM	194

Tablo 52:Finansman Kaynakları İtibarı ile Bilimsel Araştırma Projeleri Tablosu

Proje Kaynakl.	Önceki Yılda Devreden Proje Sayısı	Yıl içinde Eklenen Proje Sayısı	Yıl içinde Tamamı Biten Proje Sayısı	2012'ye Devreden Proje Sayısı	2011 Yılına Devreden Proje Finansmanı	2011 Yılında Eklenen Proje Finansmanı	2011 Yılında Projeler için Harcanan Tutar	2012 Yılına Devreden Finansman
DPT.	2			2	1100000		700000	1000000
B.A.P.	22	19	15	20	105000	28500	25000	25000
SAN-TEZ	1			1	204000		204000	204000
FARABİ								
TÜBİTAK	7	2	4	2	161500	50000	100000	100000
ZEKA			1					
A.B.			1					
TOPLAM	32	21	21	25	1570500	78500	1029000	1329000

İÇ KONTROL SİSTEMİ PAYDAŞ TESPİTİ VE ANALİZİ

İlişkide olduğumuz tüzel ve gerçek kişiler dört grupta ele alınabilir. Bunlar; ürün ve hizmetlerimizden faydalananlar, çalışanlarımız, temel ortaklarımız ve stratejik ortaklarımızdır. Eğitim- Öğretim, araştırma ve danışma hizmetlerimizin kalitesi açısından paydaşlarla olan ilişkilerimiz büyük önem taşımaktadır. Fakültemiz akademik personeli, idari personeli ve öğrenciler en önemli paydaşlarımızdır. YÖK ve Üniversite Yönetimi ile ilişkimiz temel ortaklık, diğer akademik birimlerle olan ilişkilerimiz stratejik ortaklık düzeyindedir.

Paydaşların Tespiti, Sınıflandırılması ve Önceliklendirilmesi Paydaş Görüş ve Önerilerin Alınması DURUM ANALİZİ

Afyon Mühendislik Fakültesi 16.01.2001 tarih ve 24289 sayılı Bakanlar Kurulu Kararı ile kurulmuştur. Belirli mesleklere yönelik, ülkemizin, bölgemizin ve Afyonkarahisar'ın sanayi ve diğer hizmet sektörlerindeki mühendis ihtiyacını karşılamak amacıyla kurulan Fakültemizde Malzeme Bilimi ve Mühendisliği, Jeodezi ve Fotogrametri Mühendisliği, Maden Mühendisliği ve Gıda Mühendisliği Bölümlerinde eğitim- öğretim Faaliyetleri yürütülmektedir. Malzeme Bilimi ve Mühendisliği (Seramik Mühendisliği) ile Jeodezi ve Fotogrametri Mühendisliği Bölümleri ilk olarak Üniversitemize bağlı Uşak Mühendislik Fakültesi bünyesinde 1995/1996 eğitim-öğretim yılında eğitim-öğretime başlamıştır. Bu Bölümlerin Afyon Mühendislik Fakültesine bağlanması ve 2003 yılında Maden Mühendisliği, 2005 yılında Gıda Mühendisliği Bölümlerinin de açılması ile Fakültemizdeki bölüm sayısı dörde ulaşmıştır.

KURUMSAL DEĞERLENDİRME

Kurumsal Değerlendirme Süreci'nin amacı, stratejik planlama çalışmalarında Fakültemizin kurumsal anlamda Özdeğerlendirme ve çevre değerlendirmesini gerçekleştirmek ve Fakültemizin zayıf ve kuvvetli yönleri ile önündeki fırsatların ve karşılaşılabilecekleri tehditleri ortaya çıkarmaktır

YÖNETSEL ÖZELLİKLERİN YAPISAL DEĞERLENDİRİLMESİ

Organizasyonel (şema) Yapısı ve Yeterliliği

Yetki Görev ve Sorumluluk Tanımları ve Açıklığı

Görevler, yetkiler ve Yeterliliği

Stratejilerin Varlığı ve Yeterliliği

Karar Alma/Verme Süreçleri ve Yeterliliği

İş Süreçleri ve Yeterliliği

Stratejik Planlama ve İzleme Süreçleri ve Yeterliliği

Kalite Geliştirme Süreçleri ve Yeterliliği

Bilgi Yönetimi Süreçleri ve Yeterliliği

İnsan Kaynakları Süreçleri ve Yeterliliği

Tablo 2: Akademik Personel Sayıları ve Kadroların Dağılım Tablosu

UNVANI	Kadroların Doluluk Oranına Göre				Kadroların İstihdam Şekline Göre	
	Dolu	Boş	Toplam	Doluluk %	Tam Zamanlı	Yarı Zamanlı
Profesör Dr.	10		10		10	
Doçent Dr.	9		9		9	
Yrd. Doçent Dr.	33		33		33	
Öğretim Görevlisi						
Okutman						
Çevirici						
Eğ.- Öğretim Planlamacısı						
Araştırma Görevlisi	20		20		20	
Uzman	1		1		1	
TOPLAM						

Tablo 3: Yabancı Uyruklu Akademik Personel Dağılım Tablosu

UNVANI	GELDİĞİ ÜLKE	PERSONEL SAYISI	ÇALIŞTIĞI BİRİM
Profesör			
Yardımcı Doçent			
Yardımcı Doçent			
Öğretim Görevlisi			
Okutman			
TOPLAM			

Tablo 4: Diğer Üniversitelerden Gövlelendirilen Akademik Personel Tablosu

UNVAN	ÇALIŞTIĞI BİRİM	PERSONEL SAYISI	GELDİĞİ ÜNİVERSİTE
Profesör			
TOPLAM			

Tablo 5: Diğer Üniversitelerde Gövlelendirilen Akademik Personel Tablosu

UNVAN	BAĞLI OLDUĞU BİRİM	PERSONEL SAYISI	GÖVLENDİRİLDİĞİ ÜNİVERSİTE
Profesör			
Araştırma Görevlisi			
TOPLAM			

Tablo 6: Öğretim Elemanı Sayılarının Değişim Tablosu

Unvan	2009	2010	Bir Önceki Yıla Göre %	2011	Bir Önceki Yıla Göre %	2012	Bir Önceki Yıla Göre %

Tablo 7: Akademik Personelin Ortalama Unvan Düzeyi Hesaplama Tablosu

UNVAN	Unvan Düzeyi	Sayısı	K x S
Profesör	7	10	70
Doçent	6	9	54
Yardımcı Doçent	5	33	165
Doktoralı Diğer Öğretim Elemanı	4		
Öğretim Görevlisi	3		
Okutman	2		
Araştırma Görevlisi + Uzman	1	21	21
TOPLAM		73	310
ORTALAMA UNVAN DÜZEYİ			4,24

Tablo 8: Akademik Personelin Yaş Dağılımı Tablosu

	21-25 Yaş	26-30 Yaş	31-35 Yaş	36-40 Yaş	41-50 Yaş	51-Üzeri	Topl.	Ortalama Yaş
Öğretim Üyesi Sayısı			17	11	20	4	52	40,1
Öğretim Üyesi oranı (%)			32,7	21,15	38,46	7,7	100	
Öğretim Elemanı Sayısı		18	2	4	1	-	25	30,52
Öğretim Elemanı oranı (%)		72	8	16	4	-	100	
Toplam Akademik Personel sayısı		18	19	15	21	4	77	36,96
Akademik Personel oranı (%)		23,38	24,67	19,48	27,27	5,19	100	

Tablo 9: Akademik Personelin Yaş Değişim Tablosu

	2008	2009	2010	2011	2012
Öğretim Üyesi Yaş Ortalaması				40,1	
Öğretim Elemanı Yaş Ortalaması				30,52	
ORTALAMA					

Tablo 10: Akademik Personelin Kıdem / Hizmet Süreleri Dağılım Tablosu

KIDEM ARALIĞI	1-3 Yıl	4-6 Yıl	7-10 Yıl	11-15 Yıl	16-20 Yıl	21-25 Yıl	26 yıl üzeri	Toplam
Öğretim Üyesi Sayısı	1	0	14	12	14	11	-	52
Öğretim Üyesi oranı	%1.9	%0	%26.9	%23.0	%26.9	%21.1	-	%100
Diğer Öğretim elemanı sayısı	17	2	4	2	-	-	-	25
Diğer Öğretim elemanı oranı	%68	%8	%16	%8	-	-	-	%100
Toplam Akademik Personel sayısı	17	2	18	14	14	11		77
Toplam Akademik personel oranı	%22.0	%2.5	%23.3	%18.1	%18.1	%14.2		%100

Tablo 11: Akademik Personelin Kadın-Erkek Dağılım Tablosu

	Kadın		Erkek		Toplam Sayı
	Sayı	Oran(%)	Sayı	Oran(%)	
Profesör	-		10	13	10
Doçent	1	1,3	8	10,39	9
Yardımcı Doçent	5	6,49	28	36,36	33
Öğretim Görevlisi	-				
Okutman	-		-		-
Araştırma Görevlisi	4	18.18	18	81.81	22
Uzman			1	100	1
TOPLAM	10	13.13	65	86.66	75

Tablo 12: İdari Personel Kadroların Doluluk Oranına Göre Dağılım Tablosu

KADRO SINIFI	DOLU	BOŞ	TOPLAM	DOLULUK ORANI %
Genel İdari Hizmetler	7		7	46
Sağlık Hizmetleri Sınıfı				
Teknik Hizmetleri Sınıfı	8		8	53
Avukatlık Hizmetleri Sınıfı				
Yardımcı Hizmetli				
Sözleşmeli Memur (657-4b) [Döner Sermaye]				
Sözleşmeli Memur (657-4b)				
İşçi (657-4/C)				
TOPLAM	15		15	

Tablo 13: İdari Personelin Sayı ve Oranlar İtibarı ile Eğitim Durumu Tablosu

	İLK ÖĞRETİM	LİSE	ÖN LİSANS	LİSANS	LİSANSÜSTÜ	TOPLAM
KİŞİ SAYISI		8	4	3		
ORANI %		53	27	20		

Tablo 14: İdari Personelin Son 5 Yıl İçindeki Oranlar İtibarı ile Eğitim Durumu Tablosu

	2008	2009	2010	2011	2012
Lisansüstü Mezunu İdari Personel Oranı(%)					
Lisans Mezunu İdari Personel Oranı(%)	20	20	20	20	20
Önlisans Mezunu İdari Personel Oranı(%)	27	27	27	27	27
Lise Mezunu İdari Personel Oranı(%)	53	53	53	53	53
İlköğretim Mezunu İdari Personel Oranı(%)					

Tablo 15: İdari Personelin Yaş İtibarıyla Dağılım Tablosu

	21-25 YAŞ	26-30 YAŞ	31-35 YAŞ	36-40 YAŞ	41-50 YAŞ	51- ÜZERİ	TOPLAM
KİŞİ SAYISI	3		3	2	5	2	15
ORANI %	20		20	13	34	13	100

Tablo 16: İdari Personelin 5 yıllık yaş ortalamasındaki değişim Tablosu

	2008	2009	2010	2011	2012
İDARİ PERSONEL YAŞ ORTALAMASI	36	38	39	40	40

Tablo 17: İdari Personelin Hizmet Süreleri İtibarıyla Dağılım Tablosu

	1-3 Yıl	4-6 Yıl	7-10 Yıl	11-15 Yıl	16-20 Yıl	21-25 Yıl	26- Üzeri	Toplam
KİŞİ SAYISI	3		3	2	6		1	15
ORANI %	20		20	13	40		7	100

Tablo 18: İdari Personelin Sayıları ve Kadın-Erkek Oranları Dağılım Tablosu

	Kadın		Erkek		Toplam
	Sayı	Oran(%)	Sayı	Oran(%)	
Genel İdari Hizmetler	1	14	6	86	7
Sağlık Hizmetleri Sınıfı					
Teknik Hizmetleri Sınıfı	1	14	6	86	7
Avukatlık Hizmetleri Sınıfı					

Yardımcı Hizmetli			1	100	1
Sözleşmeli Memur (657-4b) [Döner Sermaye]					
Sözleşmeli Memur (657-4b)					
İşçi (657-4/C)					
TOPLAM	2		13		

Finans Kaynakları Süreçleri ve Yeterliliği

Öğrenci Katılım Süreçleri ve Yeterliliği

YÖNETSEL ÖZELLİKLERİN DAVRANIŞSAL DEĞERLENDİRİLMESİ

Gelenek, Ortak Kültür ve Değerler. Bunların Paylaşımına İlişkin Faaliyetler ve Yeterliliği

Akademik Personelin Memnuniyeti ve Yeterliliği

Eğitim-öğretim, bilimsel araştırma ve tüm idari konular hakkında, akademik personelin sorun, beklenti ve önerilerini açığa çıkarabilecek geri bildirim mekanizmalarını etkinleştirmek.

İdari Personelin Memnuniyeti ve Yeterliliği

İdari personelin sorun, beklenti ve önerilerini açığa çıkarabilecek geri bildirim mekanizmalarını etkinleştirmek.

Öğrenci Memnuniyeti ve Yeterliliği

Liderlik Yaklaşımları ve Yeterliliği

Yönetici Yaklaşımları ve Yeterliliği

Akademik Personelin İdari ve YönetSEL Özelliklerinin Yeterliliği

İdari Personelin Özelliklerinin Yeterliliği

Çalışanlar Arasındaki İş Birliği

İş Arkadaşlığı ve Sosyal Ortamın Yeterliliği

GİRDİLERİN DEĞERLENDİRİLMESİ

Akademik Birimler ve Bu Birimlerdeki Programa Sayıları ve Yeterliliği

Kurumun Ağırlıklı Akademik Alanları ve Yeterliliği

Öğrenci Sayıları ve Yeterliliği

Öğretim Elemanı Sayıları ve Yeterliliği

İdari Personel Sayıları ve Yeterliliği

Çalışanların Yaş Ortalamaları ve Yeterliliği

Çalışanların Cinsiyet Dağılımının Değerlendirilmesi ve Yeterliliği

Çalışanların Kıdem Ortalamaları ve Yeterliliği

Akademik Personelin Ortalama Unvan Düzeyi ve Yeterliliği

İdari Personelin Ortalama Eğitim Düzeyi ve Yeterliliği

Mali Kaynaklar ve Yeterliliği

Bütçe Uygulama Sonuçları(Gelir/Gider)

Tablo 45: Bütçe Giderleri Uygulama Sonuçları Tablosu

		01	02	03	05	06	07	TOPLAM	
FONKSİY. KOD	EKONOMİK KOD	PERSONEL GİDERLERİ	SOS.GÜV.K. DEVLET PRİMİ GİD.	MAL VE HİZMET ALIM GİDERLERİ	CARİ TRANSF.	SERMAYE GİDERLERİ	SERM. TRANSF.		
01	GENEL KAMU HİZMETLERİ	BAŞLANGIÇ ÖDE.	5.234.000,00	843.000,00	813.000,00	2.384.000,00	0,00	0,00	9.274.000,00
		ÖDENEK GÖNDE.	5.221.515,00	880.720,00	1.054.000,00	5.984.000,00	0,00	0,00	13.140.235,00
		HARCAMA	5.170.156,83	861.900,47	845.516,15	5.875.304,27	0,00	0,00	12.752.877,72
		BAŞ.ÖD.GÖRE HAR. %	98,78	102,24	104,00	246,45	0,00	0,00	137,51
		ÖD.GÖN.GÖR.HARC.%	99,02	97,86	80,22	98,18	0,00	0,00	97,05
02	SAVUNMA HİZMETLERİ	BAŞLANGIÇ ÖDE.	44.000,00	9.000,00	0,00	0,00	0,00	0,00	53.000,00
		ÖDENEK GÖNDE.	7.420,00	1.670,00	0,00	0,00	0,00	0,00	9.090,00
		HARCAMA	7.413,20	1.668,93	0,00	0,00	0,00	0,00	9.082,13
		BAŞ.ÖD.GÖRE HAR. %	16,85	18,54	0,00	0,00	0,00	0,00	17,14
		ÖD.GÖN.GÖR.HARC.%	99,91	99,94	0,00	0,00	0,00	0,00	99,91
03	KAMU DÜZENİ VE GÜVENLİK HİZMETLERİ	BAŞLANGIÇ ÖDE.	0,00	0,00	1.852.000,00	0,00	0,00	0,00	1.852.000,00
		ÖDENEK GÖNDE.	0,00	0,00	3.114.200,00	0,00	0,00	0,00	3.114.200,00
		HARCAMA	0,00	0,00	3.114.191,51	0,00	0,00	0,00	3.114.191,51
		BAŞ.ÖD.GÖRE HAR. %	0,00	0,00	168,15	0,00	0,00	0,00	168,15
		ÖD.GÖN.GÖR.HARC.%	0,00	0,00	100,00	0,00	0,00	0,00	100,00
07	SAĞLIK HİZMETLERİ	BAŞLANGIÇ ÖDE.	4.187.000,00	861.000,00	261.000,00	0,00	20.000.000,00	0,00	25.309.000,00
		ÖDENEK GÖNDE.	3.942.280,00	898.500,00	1.268.900,00	1.385.000,00	23.835.000,00	0,00	31.329.680,00
		HARCAMA	3.942.275,10	898.382,09	1.247.753,01	1.385.000,00	23.833.486,08	0,00	31.306.896,28
		BAŞ.ÖD.GÖRE HAR. %	94,16	104,34	478,07	0,00	119,17	0,00	123,70
		ÖD.GÖN.GÖR.HARC.%	100,00	99,99	98,33	100,00	99,99	0,00	99,93
08	DİNLENME KÜLTÜR VE DİN HİZMETLERİ	BAŞLANGIÇ ÖDE.	121.000,00	24.000,00	0,00	0,00	350.000,00	0,00	495.000,00
		ÖDENEK GÖNDE.	134.000,00	31.000,00	0,00	0,00	350.000,00	0,00	515.000,00
		HARCAMA	133.787,01	29.715,82	0,00	0,00	345.116,81	0,00	508.619,64
		BAŞ.ÖD.GÖRE HAR. %	110,57	123,82	0,00	0,00	98,60	0,00	102,75
		ÖD.GÖN.GÖR.HARC.%	99,84	95,86	0,00	0,00	98,60	0,00	98,76
09	EĞİTİM HİZMETLERİ	BAŞLANGIÇ ÖDE.	51.315.000,00	8.279.000,00	11.676.000,00	10.000,00	20.150.000,00	0,00	91.430.000,00
		ÖDENEK GÖNDE.	53.347.307,00	8.389.737,00	13.644.724,09	1.068.748,90	28.088.100,00	3.500.000,00	108.038.616,99
		HARCAMA	52.724.145,53	8.370.217,43	11.863.412,69	1.068.748,18	25.224.666,89	3.500.000,00	102.751.190,72
		BAŞ.ÖD.GÖRE HAR. %	102,75	101,10	101,61	10,687,48	125,18	0,00	112,38
		ÖD.GÖN.GÖR.HARC.%	98,83	99,77	86,95	100,00	89,81	100,00	95,11
TOPLAM	BAŞLANGIÇ ÖDE.	60.901.000,00	10.016.000,00	14.602.000,00	2.394.000,00	40.500.000,00	0,00	128.413.000,00	
	ÖDENEK GÖNDE.	62.652.522,00	10.201.627,00	19.081.824,09	8.437.748,90	52.273.100,00	3.500.000,00	156.146.821,99	
	HARCAMA	61.977.777,67	10.161.884,74	17.070.873,36	8.329.052,45	49.403.269,78	3.500.000,00	150.442.858,00	
	BAŞ.ÖD.GÖR.HAR. %	101,77	101,46	116,91	347,91	121,98	100,00	117,16	
	ÖD.GÖN.GÖR.HARC.%	98,92	99,61	89,46	98,71	94,51	0,00	96,35	

Temel Mali Tablolara İlişkin Açıklamalar
Mali Denetim Sonuçları

Tablo 49:2011 Yılı İç Denetim Sonuçları Tablosu

SORGU NO	İLGİLİ BİRİM	MADDE SAYISI	SORGU KONUSU	BULGU	Sonuç			
					Tahsili Gereken Miktar	Tahsil Edilen Miktar	İadesi Gereken Miktar	İade Edilen Miktar

Bilgi Teknolojilerine İlişkin Kaynaklar ve Yeterliliği

Tablo 20: Bilgi Teknolojilerine İlişkin Fiziki (Donanım) Kaynaklar Tablosu

BİLGİ KAYNAKLARI	TEKNOLOJİK KAYNAK ADI	BİRİMİ	MİKTARI
Bilgisayarlar	<u>Bilgisayar ve Sunucular</u> ; (Masaüstü Bilgisayarlar, Dizüstü Bilgisayarlar, Sunucular, İşlemciler)	Adet	190
Bilgi Teknolojilerine İlişkin Diğer Kaynaklar	<u>Bilgisayar Çevre Birimleri</u> : (Yazıcılar ve Okuyucular, Tarayıcılar, Çiziciler, Harici Yedekleme Üniteleri)	Adet	68
	<u>Teksir ve Çoğaltma Makineleri</u> : (Fotokopi Makineleri, Faksimile Makineleri, Teksir Makineleri, Dijital Göndericiler vb.)	Adet	6
	<u>Haberleşme Cihazları</u> : (Santraller, Telefonlar, Modemler, Hublar, Swichler Routerler vb.)	Adet	15
	<u>Ses Görüntü ve Sunum Cihazları</u> : (Tepegözler, Projeksiyonlar, TV'ler, Video Oynatıcılar, Amfiler, Megafonlar, Hoparlörler, Kameralar, Teleskoplar Dürbünler v.s)	Adet	42

İş Teknolojilerine İlişkin Kaynaklar ve Yeterliliği
Diğer Taşınır Fiziksel Kaynaklar ve Yeterliliği
Temin Edilen Hizmetler ve Yeterliliği
Kurumun Fiziksel Büyüklüğü ve Yeterliliği
Açık alanlar

Kapalı Alanlar

Tablo 21: Mülkiyet Durumuna Göre Kapalı Alan Taşınmazlarının Durumu

YERLEŞKE ADI	Mülkiyet Durumuna Göre Taşınmaz Kapalı Alanı (m ²)				Toplam (m ²)	Oranı (%)
	Birim	Oranı	Maliye	Oranı		
Ahmet Necdet Sezer Kampüsü						
Ali Çetinkaya Kampüsü						
Ahmet Karahisari Kampüsü						
Diğer Yerleşkeler						
TOPLAM						

Tablo 22: Kapalı Alanların Yerleşkeler ve Hizmet Alanlarına Göre Dağılımı

Eğitim Afyon Kocatepe Üniversitesinde Alınır...

HİZMET ALANLARI	ANS Kampüsü	Karahisari Kampüsü	Çetinkaya Kampüsü	Diğer Yerleşk.	Toplam	Oran (%)
Eğt.-Öğr. ve Bil.-Ar.						
Sağlık						
Barınma						
Beslenme						
Kültür						
Spor						
İdari						
Sirkülasyon						
TOPLAM						

Eğitim-Öğretime İlişkin Alanlar

Tablo 23: Eğitim Alanlarının Kullanım Şekline ve Kapasitesine Göre Dağılımı

EĞİTİM ALANLARI	KAPASİTESİ						TOPLAM
	0-50	51-75	76-100	101-150	151-250	251-Üzeri	
Anfi				1			1
Sınıf			10	15			25
Bilgisayar Laboratuvarı				1			1
Diğer Laboratuvar		1	10	6		1	18
TOPLAM	0	1	20	23		1	45

Araştırmaya İlişkin Alanlar Sosyal alanlar

Tablo 24: Sosyal Alanların Sayı, Kullanım Şekline ve Kapasitesine Göre Dağılımı

SOSYAL ALANLAR	Sayısı	Alan	Kapasitesi	AÇIKLAMA
	Adet	m ²	Kişi	
Kantin ve Kafeteryalar	1			
Yemekhane (Personel)				
Yemekhane (Öğrenci)				
Misafirhaneler				
Lojmanlar				
Spor Tesisleri (Kapalı)				
Spor Tesisleri (Açık)				
Sinema Salonu				
Öğrenci Kulüp alanı				
Mezun Öğrenciler Derneği alanı				
Anaokulu				
İlköğretim Okulu				
Eğitim ve Dinlenme Tesisi				
TOPLAM	1			

Tablo 25: Toplantı ve Konferans Salonlarının Sayı ve Kapasitesine Göre Dağılımı

SALONLAR	KAPASİTESİ						TOPLAM
	0-50	51-75	76-100	101-150	151-250	251 ≥	
Toplantı Salonu		1					1
Konferans Salonu				1			1
TOPLAM							2

Tablo 26: Akademik Personel Hizmet Alanları Tablosu

	Sayısı (Adet)	Alanı (m ²)	Personel Sayısı	Oda Başına Düşen Personel sayısı	Personel Başına Düşen Alan Miktarı
Çalışma Odası	64	960	67	0,95	14

Tablo 27: İdari Personel Hizmet Alanları Tablosu

	Sayısı (Adet)	Alanı (m ²)	Kullanıcı Sayısı	Oda Başına Düşen Personel sayısı	Personel Başına Düşen Alan Miktarı (m ²)
Servis					
Çalışma Odası	10	150	14	1,4	10,7
TOPLAM					

*Diğer Hizmet Alanları***Tablo 28: Diğer Hizmet Alanları Tablosu**

	Sayısı (Adet)	Alanı (m ²)	Ortalama Alanı (m ²)
Ambar			
Arşiv	1	100	100
Atölye	1	250	250
TOPLAM	2	350	350

KURUMSAL NİTELİKLERİNİN VE ÖZELLİKLERİNİN DEĞERLENDİRİLMESİ

Öğrenci Niteliğinde Beklenen Düzey

Akademik Personel Niteliğinde Beklenen Düzey

İdari Personel Niteliğinde Beklenen Düzey

EĞİTİM-ÖĞRETİM SÜREÇLERİNİN DEĞERLENDİRİLMESİ

Programların Ulusal ve Çevre

Programların Eğitim Hedefleri ve Yeterliliği

Programların Kapsamı, Nitelikleri Yeterliliği

Programların Anlaşılabilirliği ve Hedeflerin Açıklığı

Programların Bütünlüğünün ve Devamlılığının Yeterliliği

Programların Çıktılarının Yeterliliği

Program Kaynakları ve Yeterliliği

Programların Diğer Programlarla İlişkileri ve Yeterliliği

Öğrencilere Sunulan Rehberlik ve Devamlılığının Yeterliliği

Engelli Öğrencilere Sunulan Eğitim Hizmetleri ve Yeterliliği

Öğrenci Değerlendirme Prosedür İle Araçları ve Yeterliliği

Yeni Öğrencilerin Programlara Hazırlama Prosedür ve Uygulamalarının Yeterliliği

Öğrencilere Sunulan Eğitimin Etkinliğini Arttıracak Eğitsel Destek Hizmetleri ve Yeterliliği

Programların İlgili Ulusal ve Uluslar arası Programlarla Uyumu ve Yeterliliği

Uluslararası Öğrenci Değişimi Programlarına Öğrenci Katılımı ve Yeterliliği

ARAŞTIRMA GELİŞTİRME VE GELİŞTİRME SÜREÇLERİNİN

DEĞERLENDİRİLMESİ

Araştırma ve Geliştirme Çalışmaları ve Ulusal-Çevre İhtiyaçlarına Uygunluğu

Araştırma ve Geliştirme Olanak ve Kaynakları ve Yeterliliği

Araştırma ve Geliştirme Çalışmaları ve Yeterliliği

Araştırma ve Geliştirme Önceliklerinin Belirginliği(Neler)

Araştırma ve Geliştirme Çalışmalarının Bütünlüğü ve Devamlılığı

Araştırma ve Geliştirme Çalışmalarının Disiplinler Arası Yapılabilmesindeki Yeterlilik

Uluslar arası Araştırma ve Geliştirme Çalışmaları ve Yeterliliği

Uluslararası Araştırma ve Geliştirme Çalışmalarına Katılan Akademik Personel ve Yeterliliği

Araştırmayı Özendiren ve Destekleyen Araçlar ve Yeterliliği

Araştırma ve Geliştirme Faaliyetleri ve Önceliklere Uygunluğu

Araştırma ve Geliştirme Çalışmalarının Hedeflerine Ulaşım Ulaşmadığı ve Yeterliliği

Araştırma ve Geliştirme Çalışmaları İle Eğitim-Öğretim Faaliyetleri Arasındaki İlişkinin Yeterliliği

Ar-Ge Sonuçlarının Duyurulması ve Paylaşılması İle İlgili Araç,Ortam ve Mekanizmalar

Ar-Ge Çalışmalarının Oluşturulması ve Yürütülmesinde Paydaşlarla Kurulan Yapısal İlişkilerin

Yeterliliği

Topluma Faydaya Dönüşen Araştırma ve Geliştirme Sonuçları ve Yeterliliği

Kuruma Faydaya Olarak Dönüşen Araştırma ve Geliştirme Sonuçları ve Yeterliliği

UYGULAMA VE HİZMET SÜREÇLERİNİN DEĞERLENDİRİLMESİ

Bu Stratejik Planda yer alan amaç ve hedefleri gerçekleştirmeye dönük faaliyetlerin uygulanabilmesi için amaç, hedef ve faaliyetler bazında sorumluların kimler ve hangi birimler olduğu, ne zaman gerçekleştirileceği, hangi kaynakların kullanılacağı gibi hususların yer aldığı, izleme ve değerlendirmeyi sağlayacak uygulama planı hazırlanacaktır.

Uygulama ve Hizmet Faaliyetlerinin Ulusal ve Çevre İhtiyaçlarına Uygunluğu
Uygulama ve Hizmet Faaliyetlerinin Olanak ve Kaynakları ve Yeterliliği
Uygulama ve Hizmet Faaliyetleri Düzeyleri ve Yeterliliği
Uygulama ve Hizmet Faaliyetlerinin Önceliklerinin Belirginliği (Neler?)
Uygulama ve Hizmet Faaliyetlerinin Disiplinler arası Yapılabilmesindeki Yeterliliği
Uluslar arası Uygulama ve Hizmet Faaliyetleri ve Yeterliliği
Uygulama ve Hizmet Faaliyetlerini Özendiren ve Destekleyen Araçlar ve Yeterliliği
Uygulama ve Hizmet Faaliyetlerinin Hedeflerine Ulaşıp Ulaşmadığı ve Yeterliliği
Eğitim-Öğretim İle Uygulama ve Hizmet Faaliyetleri Arasındaki İlişkinin Yeterliliği
Araştırma ve Geliştirme Çalışmaları İle Uygulama ve Hizmet Faaliyetleri Arasındaki İlişkinin Yeterliliği
Uygulama ve Hizmet Faaliyet Sonuçlarının Duyurulması ve Paylaşılması İlgili Araç,Ortam ve Mekanizmalar Yeterliliği
Uygulama ve Hizmet Faaliyetlerinin Oluşturulmasında ve Yürütülmesinde Paydaşlarla Kurulan Yapısal İlişkilerin Yeterliliği
Yaşam Boyu Eğitim Faaliyetleri ve Yeterliliği
Topluma Yönelik Bilgilendirme ve Bilinçlendirme Faaliyetleri ve Yeterliliği
Topluma Yönelik Sanatsal, Kültürel ve Sportif Faaliyetler ve Yeterliliği
Topluma Faydaya Dönüşen Uygulama ve Hizmet Faaliyetleri ve Yeterliliği
Kuruma Faydaya Olarak Dönüşen Uygulama ve Hizmet Faaliyetleri ve Yeterliliği

İDARİ VE DESTEK SÜREÇLERİNİN DESTEKLENMESİ

Personel İşleri İle İlgili Hizmetler ve Yeterliliği
İdari İşler İle İlgili Hizmetler ve Yeterliliği
Bütçe İle İlgili Süreç ve Hizmetler ve Yeterliliği
Öğrenci İşleri İle İlgili Akademik Hizmetler ve Yeterliliği
Kütüphane ve Dokümantasyon İşleri İle İlgili Hizmetler ve Yeterliliği
Teknik Destek Hizmetleri İle İlgili Hizmetler ve Yeterliliği
Öğrenci Bilim, Kültür ve Sanat Topluluklarının Yeterliliği
Uluslar arası Ofislerin Hizmetleri ve Yeterliliği
Öğrenci Kariyer Planlamasına İlişkin Hizmetler ve Yeterliliği
Staj Destek Hizmetleri ve Yeterliliği
Öğrenci Konseylerine Sağlanan Hizmetler ve Yeterliliği

TOPLUM İLE İLİŞKİLERİN DEĞERLENDİRİLMESİ

Sanayi İle İlişkiler ve Yeterliliği
Toplum İle İlişkiler ve Yeterliliği
Kamu Kurum ve Kuruluşları İle İlişkiler ve Yeterliliği
Mezunlar İle İlişkiler ve Yeterliliği
Çalışanlar İle İlişkiler ve Yeterliliği
Öğrenciler İle İlişkiler ve Yeterliliği
Yükseköğretim Alanında Ulusal İlişkiler ve Yeterliliği
Yükseköğretim Alanında uluslar arası İlişkiler V Yeterliliği

ÇIKTI VE SONUÇLARIN DEĞERLENDİRİLMESİ

Kurumsal Niteliklerle İlgili Gelişmelerin Yeterliliği
Eğitim Öğretim İle İlgili Çıktıların Yeterliliği
Araştırma ve Geliştirme İle İlgili Sonuçların Yeterliliği
Uygulama ve Hizmet Faaliyetleri İle İlgili Sonuçların Yeterliliği
Yönetmelik Faaliyetler İle İlgili Sonuçların Yeterliliği
İdari Faaliyetler İle İlgili Sonuçların Yeterliliği
Toplum İle İlgili Sonuçların Yeterliliği

Bölgedeki sosyo ekonomik sorunların belirlenmesine ve çözüm önerileri geliştirilmesine yönelik etkinlikler planlamak ve yürütmek. Plan dönemi sonuna kadar toplumsal gelişme ve ilerlemeyi destekleyebilecek yaşam boyu eğitim alanlarını bölgesel önceliklere göre belirlemek, planlamak ve uygulamaya koymak Sanayi, kamu kuruluşlarına danışmanlık hizmeti sunmak.

Performans sonuçları (Tablosu) ve yeterliliği

Tablo 29:2011 Yılı Performans Sonuçları Tablosu

NO	GÖSTERGE / ÖLÇME YÖNTEMİ	SONUÇ
1	Önlisans programlarına sınavlı veya sınavsız geçişle yerleşen tüm öğrencilerin niteliği	
1.1	Orta öğretim başarı puanlarının ortalaması	
2	Lisans programlarına yerleşen öğrencilerin niteliği	
2.1	MF 1- ile yerleştirilen öğrencilerin sayısal yerleştirme puanlarının ortalamaları	
2.2	MF 2- ile yerleştirilen öğrencilerin sayısal yerleştirme puanlarının ortalamaları	
2.3	MF 3- ile yerleştirilen öğrencilerin sayısal yerleştirme puanlarının ortalamaları	
2.4	MF 4- ile yerleştirilen öğrencilerin sayısal yerleştirme puanlarının ortalamaları	278
2.5	TM 1- ile yerleştirilen öğrencilerin sayısal yerleştirme puanlarının ortalamaları	
2.6	TM 2- ile yerleştirilen öğrencilerin sayısal yerleştirme puanlarının ortalamaları	
2.7	TM 3- ile yerleştirilen öğrencilerin sayısal yerleştirme puanlarının ortalamaları	
2.8	TS 1- ile yerleştirilen öğrencilerin sayısal yerleştirme puanlarının ortalamaları	
2.9	TS 2- ile yerleştirilen öğrencilerin sayısal yerleştirme puanlarının ortalamaları	
2.10	YGS 1- ile yerleştirilen öğrencilerin sayısal yerleştirme puanlarının ortalamaları	
2.11	YGS 2- ile yerleştirilen öğrencilerin sayısal yerleştirme puanlarının ortalamaları	
2.12	YGS 5- ile yerleştirilen öğrencilerin sayısal yerleştirme puanlarının ortalamaları	
2.13	YGS 6- ile yerleştirilen öğrencilerin sayısal yerleştirme puanlarının ortalamaları	
3	Önlisans programlarına yerleşen öğrencilerin niteliği	
3.1	YGS 1- ile yerleştirilen öğrencilerin sayısal yerleştirme puanlarının ortalamaları	
3.2	YGS 2- ile yerleştirilen öğrencilerin sayısal yerleştirme puanlarının ortalamaları	
3.3	YGS 3- ile yerleştirilen öğrencilerin sayısal yerleştirme puanlarının ortalamaları	
3.4	YGS 4- ile yerleştirilen öğrencilerin sayısal yerleştirme puanlarının ortalamaları	
3.5	YGS 5- ile yerleştirilen öğrencilerin sayısal yerleştirme puanlarının ortalamaları	
3.6	YGS 6- ile yerleştirilen öğrencilerin sayısal yerleştirme puanlarının ortalamaları	
4	Yüksek lisans programlarına kabul edilen öğrencilerin niteliği	
4.1	{[Sayısal programa kabul edilenler için Sayısal ALES puanlarının yüz üzerinden ortalaması]+[lisans mezuniyet notlarının yüz üzerinden ortalaması] } / 2	
4.2	{[Sözel programa kabul edilenler için Sözel ALES puanlarının yüz üzerinden ortalaması]+[lisans mezuniyet notlarının yüz üzerinden ortalaması] } / 2	
4.3	{[Eşit Ağırlıklı programa kabul edilenler için Eşit Ağırlıklı ALES puanlarının yüz üzerinden ortalaması] + [lisans mezuniyet notlarının yüz üzerinden ortalaması] } / 2	
5	Doktora programlarına kabul edilen öğrencilerin niteliği	
5.1	{[Sayısal programa kabul edilenler için Sayısal ALES puanlarının yüz üzerinden ortalaması]+[lisans mezuniyet notlarının yüz üzerinden ortalaması]+[yüksek lisans mezuniyet notlarının yüz üzerinden ortalaması]}/3	
5.2	{[Sözel programa kabul edilenler için Sözel ALES puanlarının yüz üzerinden ortalaması]+[lisans mezuniyet notlarının yüz üzerinden ortalaması]+[yüksek lisans mezuniyet notlarının yüz üzerinden ortalaması]}/3	
5.3	{[Eşit ağırlıklı programa kabul edilenler için Eşit Ağırlıklı ALES puanlarının yüz üzerinden ortalaması]+[lisans mezuniyet notlarının yüz üzerinden ortalaması] + [yüksek lisans mezuniyet notlarının yüz üzerinden ortalaması]}/3	
6	Bütçe Ödenekleri	
6.1	Personel Giderleri	
6.2	Sosyal güvenlik Giderleri	
6.3	Mal ve hizmet alım Giderleri	
6.4	Cari transfer Giderleri	
6.5	Sermaye Giderleri	
6.5.1	Eğitim (Sektörü) Giderleri	

NO	GÖSTERGE / ÖLÇME YÖNTEMİ	SONUÇ
6.5.2	Sağlık (Sektörü) Giderleri	
6.5.3	Teknolojik Araştırma (Sektörü) Giderleri	
6.5.4	Spor (Sektörü) Giderleri	
6.6	Sermaye Transferleri	
6.7	Toplam Bütçe Giderleri	
7	Öğrenci başına düşen yıl sonu ödenekleri	
7.1	Hazine ödeneği (İleri teknoloji payı hariç)/Toplam öğrenci sayısı	
7.2	Öğrenci katkı pay gelirleri karşılığı ödenekler/Toplam öğrenci sayısı	
7.3	Diğer gelir karşılığı ödenekler/Toplam öğrenci sayısı	
7.4	Döner sermaye gelirlerinin yükseköğretim kurumu BAP payı /Toplam öğrenci sayısı	
7.5	Toplam bütçe ödeneği (yukarıdakilerin toplamı) / Toplam öğrenci sayısı	
8	Öğretim elemanı başına düşen döner sermaye geliri (Ciro)	
8.1	Döner sermaye gelirleri (KDV hariç) / Öğretim elemanı sayısı	
9	Öğretim üyesi başına düşen araştırma geliştirme gelirleri	
9.1	İleri teknoloji projeleri gelirleri/Öğretim üyesi sayısı	13333
9.2	Bilimsel araştırma projelerine ayrılan döner sermaye katkı payı gelirleri/Öğretim üyesi sayısı	2777
9.3	TÜBİTAK proje gelirleri üniversite payı/Öğretim üyesi sayısı	
9.4	Uluslararası proje gelirleri üniversite payı/Öğretim üyesi sayısı	
9.5	Diğer kamu finanslı proje ödeneği gelirleri/Öğretim üyesi sayısı	8880
9.6	Diğer proje gelirleri üniversite payı / Öğretim üyesi sayısı	
9.7	Toplam araştırma geliştirme gelirleri/Öğretim üyesi sayısı	24444
10	Kadrolu idari personelin kadrolu akademik personele oranı	
10.1	Kadrolu idari personel sayısı/Kadrolu akademik personel sayısı	
11	İdari personelin kadrolu akademik personele oranı	
11.1	İdari personelin sayısı/Kadrolu akademik personel sayısı	
12	Kadrolu öğretim üyesi başına öğrenci sayısı	
12.1	Öğrenci sayısı/Kadrolu öğretim üyesi sayısı	42
13	Kadrolu ders veren öğretim elemanı (Öğretim üyesi, öğretim görevlisi, okutman) başına düşen öğrenci sayısı	
13.1	Öğrenci sayısı/Kadrolu ders veren öğretim elemanı sayısı	39,78
14	Kadrolu toplam öğretim elemanı başına düşen öğrenci sayısı	
14.1	Öğrenci sayısı/Kadrolu toplam öğretim elemanı sayısı	28,05
14.2	Öğrenci sayısı / Kadrolu toplam öğretim elemanı sayısı (35 md. ve ÖYP hariç)	28,05
15	Hazırlık sınıfı öğrenci oranı	
15.1	(Hazırlık sınıfı öğrenci sayısı/Toplam öğrenci sayısı)x100	
16	Önlisans öğrenci oranı	
16.1	(Önlisans öğrenci sayısı/Toplam öğrenci sayısı)x100	
17	Lisans öğrenci oranı	
17.1	(Lisans öğrenci sayısı/Toplam öğrenci sayısı)x100	95,17
18	Lisansüstü (yüksek lisans ve doktora) öğrenci oranı	
18.1	(Lisansüstü öğrenci sayısı/Toplam öğrenci sayısı)x100	4,83
19	Lisansüstü (yüksek lisans ve doktora) öğrencilerin lisans öğrencilerine oranı	
19.1	Lisansüstü öğrenci sayısı/Lisans öğrenci sayısı	0,05
20	Afyonkarahisar dışından gelen öğrencilerin oranı	
20.1	(İl dışından gelen öğrencilerin sayısı/Toplam öğrenci sayısı)x100	
21	Önlisans programlarına yerleşme oranı	
21.1	(Önlisans programlarını kazanan öğrenci sayısı/Tercihleri arasında ilgili önlisans programlarına başvuran öğrenci sayısı)x100	
22	Lisans programlarına yerleşme oranı	

NO	GÖSTERGE / ÖLÇME YÖNTEMİ	SONUÇ
22.1	(Lisans programlarını kazanan öğrenci sayısı/Tercihleri arasında ilgili lisans programlarına başvuran öğrenci sayısı)x100	
23	Yüksek lisans programlarına kabul edilme oranı	
23.1	(Yüksek lisans programlarına kabul edilen öğrenci sayısı/Yüksek lisans programlarına başvuran öğrenci sayısı)x100	83,3
24	Doktora programlarına kabul edilme oranı	
24.1	(Doktora programlarına kabul edilen öğrenci sayısı/Doktora programlarına başvuran öğrenci sayısı)x100	100
25	Yabancı uyruklu öğrencilerin oranı	
25.1	(Yabancı uyruklu lisans öğrenci sayısı/Toplam lisans öğrenci sayısı)x100	1,05
25.2	(Yabancı uyruklu yüksek lisans öğrenci sayısı/Toplam yüksek lisans öğrenci sayısı)x100	
25.3	(Yabancı uyruklu doktora öğrenci sayısı/Toplam doktora öğrenci sayısı)x100	
25.4	(Toplam Yabancı uyruklu öğrenci sayısı/Toplam öğrenci sayısı)x100	1,05
26	Lisans programlarında yan dal ve çift ana dal program oranı	
26.1	(Yan dala izin veren lisans programların sayısı/Toplam lisans programlarının sayısı)x100	33,33
26.2	(Her bir programın izin verdiği yan dal lisans program sayılarının toplamı/Toplam lisans program sayısı)x100	22,20
26.3	(Çift ana dala izin veren lisans programların sayısı/Toplam lisans program sayısı)x100	33,33
26.4	(Her bir programın izin verdiği çift ana dal program sayılarının toplamı/Toplam lisans programlarının sayısı)x100	22,2
27	Lisans programlarında yan dal ve çift ana dal programlarına katılan öğrenci oranı	
27.1	(Yan dal lisans öğrenci sayısı/Toplam lisans öğrencisi sayısı)x100	0,65
27.2	(Çift ana dal öğrenci sayısı/Toplam lisans öğrencisi sayısı)x100	0,65
28	Disiplinlerarası lisansüstü program oranı	
28.1	(Disiplinlerarası tezli lisansüstü program sayısı/Toplam lisansüstü program sayısı)x100	20
28.2	(Disiplinlerarası tezsiz yüksek lisans program sayısı/Toplam lisansüstü program sayısı)x100	
28.3	(Disiplinlerarası toplam lisansüstü program sayısı/Toplam lisansüstü program sayısı)x100	20
29	Birinci yılda herhangi bir nedenle kaydı silinen öğrencilerin oranı	
29.1	Birinci yılda kaydı silinen hazırlık sınıfı öğrencilerinin sayısı/Toplam hazırlık sınıfı öğrencilerinin sayısı)x100	
29.2	(Birinci yılda kaydı silinen önlisans öğrencilerinin sayısı/Toplam önlisans öğrencilerinin sayısı)x100	
29.3	(Birinci yılda kaydı silinen lisans öğrencilerinin sayısı/Toplam lisans öğrencilerinin sayısı)x100	
29.4	(Birinci yılda kaydı silinen yüksek lisans öğrencilerinin sayısı/Toplam yüksek lisans öğrencilerinin sayısı)x100	
29.5	(Birinci yılda kaydı silinen doktora öğrencilerinin sayısı/Toplam doktora öğrencilerinin sayısı)x100	
29.6	(Birinci yılda kaydı silinen öğrenci sayısı toplamı/Toplam öğrenci sayısı)x100	
30	Herhangi bir nedenle kaydı silinen (mezuniyet hariç) öğrencilerin oranı	
30.1	(Kaydı silinen hazırlık sınıfı öğrencilerinin sayısı/Toplam hazırlık sınıfı öğrencilerinin sayısı)x100	
30.2	(Kaydı silinen önlisans öğrencilerinin sayısı/Toplam önlisans öğrencilerinin sayısı)x100	
30.3	(Kaydı silinen lisans öğrencilerinin sayısı/Toplam lisans öğrencilerinin sayısı)x100	
30.4	(Kaydı silinen yüksek lisans öğrencilerinin sayısı/Toplam yüksek lisans öğrencilerinin sayısı)x100	
30.5	(Kaydı silinen doktora öğrencilerinin sayısı/Toplam doktora öğrencilerinin sayısı)x100	
30.6	(Kaydı silinen öğrenci sayısı (yukarıdakilerin toplamı) / Toplam öğrenci sayısı) x 100	

NO	GÖSTERGE / ÖLÇME YÖNTEMİ	SONUÇ
31	Lisans mezunlarının kendi kurumlarında lisansüstü programlara kayıt olma oranı	
31.1	(Kendi kurumlarında yüksek lisans programlarına kayıt olan lisans mezun sayısı/Toplam lisans mezun sayısı)x100	
31.2	(Kendi kurumlarında doktora programlarına kayıt olan yüksek lisans mezun sayısı/Toplam yüksek lisans mezun sayısı)x100	
32	Mezunların ortalama mezuniyet oranı (Rapor, askerlik v.b. yasal izin süreleri ile yaz okulu ve hazırlık süreleri hesaplamaya katılmayacaktır.)	
32.1	Önlisans Programlarında mezun olan öğrencilerin ortalama önlisans mezuniyet süresi/Ön Lisans programlarının normal mezuniyet süresi.	
32.2	Lisans Programlarında mezun olan öğrencilerin ortalama lisans mezuniyet süresi/Lisans programlarının normal mezuniyet süresi	4,5
32.3	Yüksek lisans Programlarında mezun olan öğrencilerin ortalama yüksek lisans mezuniyet süresi/Yüksek Lisans programlarının normal mezuniyet süresi	2,5
32.4	Doktora Programlarında mezun olan öğrencilerin ortalama doktora mezuniyet süresi/Doktora programlarının normal mezuniyet süresi	
33	Normal sürede mezun olan öğrenci oranı (Rapor, askerlik v.b. yasal izin süreleri ile yaz okulu ve hazırlık süreleri hesaplamaya katılmayacaktır.)	
33.1	(Normal süre içinde mezun olan önlisans öğrenci sayısı/Normal süre içinde mezun olması gereken önlisans öğrenci sayısı)x100	
33.2	(Normal süre içinde mezun olan lisans öğrenci sayısı/Normal süre içinde mezun olması gereken lisans öğrenci sayısı)x100	
33.3	(Normal süre içinde mezun olan yüksek lisans öğrenci sayısı/Normal süre içinde mezun olması gereken yüksek lisans öğrenci sayısı)x100	
33.4	(Normal süre içinde mezun olan doktora öğrenci sayısı/Normal süre içinde mezun olması gereken doktora öğrenci sayısı)x100	
33.5	(Normal süre içinde mezun olan öğrenci sayısı toplamı/Normal süre içinde mezun olması gereken öğrenci sayısı toplamı)x100	
34	Mezuniyet oranı	
34.1	(Mezun olan önlisans öğrencilerin sayısı/Toplam önlisans öğrenci sayısı)x100	
34.2	(Mezun olan lisans öğrencilerin sayısı/Toplam lisans öğrenci sayısı)x100	
34.3	(Mezun olan yüksek lisans öğrencilerin sayısı/Toplam yüksek lisans öğrenci sayısı)x100	
34.4	(Mezun olan doktora öğrencilerin sayısı/Toplam doktora öğrenci sayısı)x100	
34.5	(Mezun olan toplam öğrenci sayısı/Toplam öğrenci sayısı)x100	
35	Mezunların mezuniyet not ortalaması (4'lük sistem üzerinden hesaplanmıştır.)	
35.1	Önlisans mezunlarının mezuniyet notlarının ortalamalarının toplamı/Mezun olan önlisans öğrencilerin sayısı	
35.2	Lisans mezunlarının mezuniyet notlarının ortalamalarının toplamı/Mezun olan lisans öğrencilerin sayısı	
35.3	Yüksek lisans mezunlarının mezuniyet notlarının ortalamalarının toplamı/Mezun olan yüksek lisans öğrencilerin sayısı	
35.4	Doktora mezunlarının mezuniyet notlarının ortalamalarının toplamı/Mezun olan doktora öğrencilerin sayısı	
35.5	Mezunların mezuniyet notlarının ortalamalarının toplamı/Mezun olan öğrencilerin sayısı	
36	Değerlendirme yılının bir önceki yılında mezun olan öğrencilerin değerlendirme yılı içerisinde işe yerleşme oranı	
36.1	(2011 yılı içinde işe yerleşen bir önceki yılın önlisans mezun sayısı/ Değerlendirme yılının bir önceki yılında mezun olan toplam önlisans öğrenci sayısı)x100	
36.2	(2011 yılı içinde işe yerleşen bir önceki yılın Lisans mezun sayısı/Değerlendirme yılının bir önceki yılında mezun olan toplam Lisans öğrenci sayısı)x100	
36.3	(2011 yılı içinde işe yerleşen bir önceki yılın Yüksek lisans mezun sayısı/ 2010 yılında mezun olan toplam Yüksek lisans öğrenci sayısı)x100	

NO	GÖSTERGE / ÖLÇME YÖNTEMİ	SONUÇ
36.4	(2011 yılı içinde işe yerleşen bir önceki yılın Doktora mezun sayısı/Değerlendirme yılının bir önceki yılında mezun olan toplam Doktora öğrenci sayısı)x100	
36.5	(Değerlendirme yılı içinde işe yerleşen bir önceki yılın mezun sayısı/Değerlendirme yılının bir önceki yılında mezun olan toplam öğrenci sayısı)x100	
37	Öğrenci Konseyleri Seçimlerine Katılım Oranı	
37.1	(Bölüm/Program/Anabilim Dalı/Anasanat Dalı öğrenci temsilcisinin seçildiği turda seçime katılan öğrenci sayısı/ilgili birimlerdeki toplam öğrenci sayısı)x100	
37.2	(Fakülte/Yüksekokul/Konservatuar/Meslek Yüksekokulu/Enstitü öğrenci temsilcisinin seçiminde ilgili birimde seçime katılan Bölüm/Program/Anabilim Dalı/Anasanat Dalı öğrenci temsilcisi sayısı/ilgili birimlerdeki toplam Bölüm/Program/Anabilim Dalı/Anasanat Dalı öğrenci temsilcisi sayısı)x100	
37.3	(Öğrenci Konseyi Yönetim Kurulu seçimlerinde seçime katılan Genel Kurul üyelerinin sayısı/Öğrenci Konseyi Genel Kurul Üyelerinin toplam sayısı)x100	
38	Uluslararası öğrenci değişim programlarına katılma oranı	
38.1	(Lisans programlarına gelen yabancı uyruklu öğrenci sayısı/Toplam lisans öğrenci sayısı)x100	1,05
38.2	(Yüksek Lisans programlarına gelen yabancı uyruklu öğrenci sayısı toplamı/Toplam yüksek lisans öğrenci sayısı)x100	
38.3	(Doktora programlarına gelen yabancı uyruklu öğrenci sayısı/Toplam doktora öğrenci sayısı)x100	
38.4	(Lisans, yüksek lisans ve doktora programlarına gelen yabancı uyruklu öğrenci sayıları toplamı/Toplam Lisans, yüksek lisans, doktora öğrenci sayıları)x100	1,05
38.5	(Lisans programlarından giden öğrenci sayısı/Toplam lisans öğrenci sayısı)x100	0,32
38.6	(Yüksek lisans programlarından giden öğrenci sayısı/Toplam yüksek lisans öğrenci sayısı)x100	
38.7	(Doktora programlarından giden öğrenci sayısı/Toplam doktora öğrenci sayısı)x100	
38.8	(Lisans, yüksek lisans ve doktora programlarına giden öğrenci sayıları toplamı/Toplam lisans, yüksek lisans ve doktora öğrenci sayıları)x100	0,30
39	Sınıfların (şubelerin) ortalama öğrenci sayısı	
39.1	Hazırlık okulu öğrenci sayısı/Hazırlık okulu sınıflarının (şubelerinin) sayısı	
39.2	Önlisans öğrenci sayısı/Önlisans sınıflarının (şubelerinin) sayısı	
39.3	Lisans öğrenci sayısı/Lisans sınıflarının (şubelerinin) sayısı	57,57
39.4	Toplam (Lisansüstü hariç) öğrenci sayısı / Toplam sınıf (şube) sayısı	57,57
40	Program başına ortalama ders sayısı	
40.1	Mezun olmak için önlisans programlarında alınması gereken ders sayısı toplamı/ Önlisans program sayısı	
40.2	Mezun olmak için lisans programlarında alınması gereken ders sayısı toplamı/Lisans program sayısı	60
40.3	Mezun olmak için tezli yüksek lisans programlarında alınması gereken ders sayısı toplamı/Tezli yüksek lisans program sayısı	8
40.4	Mezun olmak için tezsiz yüksek lisans programlarında alınması gereken ders sayısı toplamı/Tezsiz yüksek lisans program sayısı	
40.5	Mezun olmak için doktora programlarında alınması gereken ders sayısı toplamı / Doktora program sayısı	8
41	Program başına ortalama haftalık ders saati sayısı	
41.1	Önlisans programlarında haftalık ders saati sayısı (ders, uygulama ve laboratuvar) toplamı/Önlisans program sayısı	
41.2	Lisans programlarında haftalık ders saati sayısı (ders, uygulama ve laboratuvar) toplamı/Lisans program sayısı	20,5
41.3	Yüksek lisans programlarında haftalık ders saati sayısı (ders, uygulama ve laboratuvar) toplamı/Yüksek lisans program sayısı	21

NO	GÖSTERGE / ÖLÇME YÖNTEMİ	SONUÇ
41.4	Doktora programlarında haftalık ders saati sayısı (ders, uygulama ve laboratuvar) toplamı/Doktora program sayısı	21
42	Seçmeli derslerin oranı	
42.1	(Önlisans programlarında açılan seçmeli derslerin sayısı/Önlisans programlarında toplam ders sayısı)x100	
42.2	(Lisans programlarında açılan seçmeli derslerin sayısı/Lisans programlarında toplam ders sayısı)x100	36
42.3	(Yüksek lisans programlarında açılan seçmeli derslerin sayısı/Yüksek lisans programlarında toplam ders sayısı)x100	100
42.4	(Doktora programlarında açılan seçmeli derslerin sayısı/Doktora programlarında toplam ders sayısı)x100	100
42.5	(Önlisans programlarında mezun olmak için alınması gereken seçmeli ders sayısı/Önlisans programlarında mezun olmak için alınması gereken toplam ders sayısı)x100	
42.6	(Lisans programlarında mezun olmak için alınması gereken seçmeli ders sayısı / Lisans programlarında mezun olmak için alınması gereken toplam ders sayısı) x 100	25,86
42.7	(Yüksek lisans programlarında mezun olmak için alınması gereken seçmeli ders sayısı/Yüksek lisans programlarında mezun olmak için alınması gereken toplam ders sayısı)x100	100
42.8	(Doktora programlarında mezun olmak için alınması gereken seçmeli ders sayısı/Doktora programlarında mezun olmak için alınması gereken toplam ders sayısı)x100	100
43	Yeni açılan ders oranı	
43.1	(Önlisans programlarında yeni açılan ders sayısı / Önlisans programlarında açılan (kayıt olunan) toplam ders sayısı) x 100	
43.2	(Lisans programlarında yeni açılan ders sayısı / Lisans programlarında açılan (kayıt olunan) toplam ders sayısı) x 100	25
43.3	(Yüksek lisans programlarında yeni açılan ders sayısı / Yüksek lisans açılan (kayıt olunan) toplam ders sayısı) x 100	15
43.4	(Doktora programlarında yeni açılan ders sayısı / Doktora programlarında açılan (kayıt olunan) toplam ders sayısı) x 100	15
44	Ders veren Öğretim Elemanı başına düşen haftalık ortalama ders saati	
44.1	Ders veren kadrolu öğretim elemanlarının verdiği haftalık ders saati sayısının iki dönemlik ortalaması (Uygulama, Laboratuvar ve Tez Danışmanlığı hariç) / Ders veren tam zamanlı öğretim elemanlarının sayısı	18
44.2	Ders veren kadrolu öğretim elemanlarının verdiği haftalık ders saati sayısının iki dönemlik ortalaması (Uygulama, Laboratuvar ve Tez Danışmanlığı dahil) / Ders veren tam zamanlı öğretim elemanlarının sayısı	29
44.3	Ders veren kadrolu ve ek zamanlı öğretim elemanlarının verdiği haftalık ders saati sayısının iki dönemlik ortalaması (Uygulama, Laboratuvar ve Tez Danışmanlığı hariç) / Ders veren kadrolu ve ek zamanlı öğretim elemanlarının sayısı	18
44.4	Ders veren kadrolu ve ek zamanlı öğretim elemanlarının verdiği haftalık ders saati sayısının iki dönemlik ortalaması (Uygulama, Laboratuvar ve Tez Danışmanlığı dahil) / Ders veren kadrolu ve ek zamanlı öğretim elemanlarının sayısı	29
45	Öğretim üyesi başına tamamlanan tez sayısı	
45.1	Tamamlanan yüksek lisans tez sayısı/Öğretim üyesi sayısı	2,86
45.2	Tamamlanan doktora tez sayısı/Öğretim üyesi sayısı	0,03
45.3	Tamamlanan tez (yüksek lisans ve doktora) sayısı/Öğretim üyesi sayısı	2,90
46	Öğretim üyesi başına düşen değerlendirme yılı içerisinde basılmış tam metin yayın (SCI-expanded, SSCI ve AHCI) sayısı	
46.1	Tam metin yayın sayısı /Öğretim üyesi sayısı	1,15

NO	GÖSTERGE / ÖLÇME YÖNTEMİ	SONUÇ
47	Öğretim üyesi başına düşen toplam yayın ve bilimsel faaliyetlerin (makale, kongre, konferans bildirileri, sergi, konser, performans vb) sayısı	
47.1	Toplam yayın ve bilimsel faaliyet sayısı/Öğretim üyesi sayısı	3,05
48	Öğretim üyesi başına düşen atıf sayısı	
48.1	Doçentlikte geçerli indeksli dergilerde yer alan toplam atıf sayısı/Öğretim üyesi sayısı	2,15
49	Öğretim üyesi başına düşen bilimsel ve sanatsal ödül sayısı	
49.1	Kazanılan bilimsel ve sanatsal ödül sayısı (yayın teşvik ödülleri hariç)/Öğretim üyesi sayısı	0,05
49.2	Kazanılan bilimsel ve sanatsal ödül sayısı(yayın teşvik ödülleri dahil)/Öğretim üyesi sayısı	0,15
50	Alınan patent sayısı (faydalı model endüstriyel tasarım tescili dâhil)	1
50.1	Sayılacak	
51	Kurum tarafından düzenlenen ulusal ve uluslararası bilimsel konferans, seminer, panel v.b. faaliyetlerin sayısı	
51.1	Sayılacak	10
52	Öğretim üyesi başına düşen DPT, TÜBİTAK ve diğer kamu finanslı projelerin sayısı (değerlendirme yılı içinde tamamlanan)	
52.1	Öğretim üyesi başına düşen DPT, TÜBİTAK ve diğer kamu finanslı projelerin sayısı	1
52.2	Öğretim üyesi başına düşen kurum içi destekli proje sayısı/Öğretim üyesi sayısı	0,80
52.3	Öğretim üyesi başına düşen sanayi destekli proje sayısı / Öğretim üyesi sayısı	0,20
52.4	Öğretim üyesi başına düşen Uluslararası ortaklı veya destekli proje sayısı/Öğretim üyesi sayısı	0,04
52.5	Öğretim üyesi başına düşen toplam proje sayısı/Öğretim üyesi sayısı	0,85
53	Öğrenci başına düşen derslik alanı	
53.1	Önlisans sınıflarındaki toplam derslik alanı/Önlisans öğrenci sayısı	
53.2	Lisans sınıflarındaki toplam derslik alanı/Lisans öğrenci sayısı	
53.3	Toplam derslik alanı/Toplam öğrenci sayısı	
54	Öğrenci başına düşen öğrenci kullanımına açık bilgisayar sayısı	
54.1	Önlisans programlarında öğrenci kullanımına açık bilgisayar sayısı/Önlisans programlarındaki öğrenci sayısı	
54.2	Lisans programlarında öğrenci kullanımına açık bilgisayar sayısı/Lisans programlarındaki öğrenci sayısı	
54.3	Öğrenci kullanımına açık toplam bilgisayar sayısı/Toplam öğrenci sayısı	
55	Öğrenci başına düşen laboratuvarlar alanı	
55.1	Önlisans programlarındaki laboratuvar alanı/Önlisans öğrenci sayısı	
55.2	Lisans ve lisansüstü programlarındaki laboratuvar alanı/Lisans ve lisansüstü programlardaki öğrenci sayısı	
55.3	Toplam laboratuvar alanı/Toplam öğrenci sayısı	
56	Kütüphanede takip edilen basılı ve veri tabanları ile ulaşılabilen tam metin elektronik periyodik dergi sayısı	
56.1	Sayılacak	25
57	Öğrenci başına düşen üniversite kütüphanesindeki kitap sayısı	
57.1	Toplam kitap sayısı / Öğrenci sayısı	
58	Kütüphanenin haftalık ortalama hizmet süresi	
58.1	Haftalık ortalaması alınacak (Saat)	
59	Web ana sayfasının aldığı yıllık ziyaretçi sayısı	
59.1	Sayılacak	
60	Maksimum internet bağlantı kullanımı kapasitesi	
60.1	Ölçülecek	
61	Ortalama yıllık internet bağlantı kullanım kapasitesi	
61.1	Ölçülecek	
62	Ana sunucu Web sitesi büyüklüğü	

NO	GÖSTERGE / ÖLÇME YÖNTEMİ	SONUÇ
62.1	Web sitesi büyüklüğü sunucu üzerindeki dosyaların ve veri tabanlarının Gb olarak büyüklüklerinin toplamı	
63	Yemekhane hizmetlerinden yararlanan öğrenci oranı	
63.1	(Öğrencilere sunulan yemek servisi sayısının günlük ortalaması / Toplam öğrenci sayısı) x 100	18,3
64	Yemekhane hizmetlerinden yararlanan personel oranı	24
64.1	(Personele sunulan yemek servisi sayısının günlük ortalaması/Toplam personel sayısı) x 100	30
65	Sağlık hizmetlerinden yararlanan öğrenci oranı	
65.1	(Öğrencilere sunulan sağlık hizmeti (vizite) sayısının günlük ortalaması/Toplam öğrenci sayısı) x 100	
66	Sağlık hizmetlerinden yararlanan personel oranı	100
66.1	(Personele sunulan sağlık hizmeti (vizite) sayısının günlük ortalaması / Toplam personel sayısı) x 100	
67	Yurt hizmetlerinden yararlanan öğrenci oranı	
67.1	(Yükseköğretim Kurumu'nun yurtlarında kalan öğrenci sayısı / Toplam öğrenci sayısı) x 100	
67.2	(Kredi ve Yurtlar Kurumu'nun yurtlarında kalan öğrenci sayısı / Toplam öğrenci sayısı) x 100	
67.3	(Resmi Yurtlarda kalan öğrenci sayısı/Toplam öğrenci sayısı) x 100	
68	Burs alan öğrenci	
68.1	(Yükseköğretim Kurumu tarafından desteklenen (yemek, yurt ve vb.) öğrenci sayısı/Toplam öğrenci sayısı) x 100	
68.2	(Kredi ve Yurtlar Kurumu tarafından öğrenim katkı payı ve öğrenim kredisi verilen öğrenci sayısı/Toplam öğrenci sayısı) x 100	
68.2	(Kredi ve Yurtlar Kurumu tarafından karşılıksız burs verilen öğrenci sayısı / Toplam öğrenci sayısı) x 100	
68.3	Diğer kurum ve kuruluşlar tarafından burs verilen öğrenci sayısı/Toplam öğrenci sayısı) x 100	
68.4	Burs, kredi ve destek verilen öğrenci sayısı / Toplam öğrenci sayısı) x 100	
69	Topluma katkı amaçlı düzenlenen bilimsel, sosyal, kültürel etkinliklerin sayısı (46. maddede sayılanlar hariç)	
69.1	Sayılacak	
70	Yaşam boyu öğrenim kapsamında düzenlenen etkinliklerin sayısı	
70.1	Kurum çalışanları ve öğrenciler için yaşam boyu öğrenim kapsamında düzenlenen etkinliklerin sayısı	
70.2	Topluma yönelik yaşam boyu öğrenim kapsamında düzenlenen etkinliklerin sayısı	
71	Tanımlanmış ve yazılı hale getirilmiş toplam süreç sayısı	
71.1	Sayılacak	
72	Öğrenci memnuniyeti (%)	
72.1	Anket	
73	Akademik personel memnuniyeti (%)	
73.1	Anket	
74	İdari personel memnuniyeti (%)	
74.1	Anket	
75	Hizmet verilen kurum dışı toplum kesimlerinin memnuniyeti (%)	
75.1	Anket	
76	Yükseköğretim misyonunu başarma performansı düzeyi (%)	
76.1	Anket	

Performans Bilgi Sisteminin Değerlendirilmesi

YÜKSEKÖĞRETİM MİSYONUNU BAŞARMA PERFORMANSININ DEĞERLENDİRİLMESİ

Evrensel Yükseköğretim Kurumu Olma Misyonuna Uygunluğu

Türk Yükseköğretim Kurumu Olma Misyonuna Uygunluğu

Kendi Misyonuna Uygunluğu

ÇEVRE DEĞERLENDİRME

YÜKSEKÖĞRETİM ALANINDAKİ ULUSLAR ARASI GELİŞMELERİN DEĞERLENDİRİLMESİ

2.2.2. YÜKSEKÖĞRETİM ALANINDAKİ ULUSAL GELİŞMELERİN DEĞERLENDİRİLMESİ

YASAL DÜZENLEMELER VE DEĞERLENDİRİLMESİ (MEVZUAT ANALİZİ)

PLAN VE PROGRAMLARI İLE TEMEL POLİTİKA VE ÖNCELİKLER

TEMEL EĞİLİMLERİN ETKİSİ

MEZUNLAR İLE İLGİLİ GELİŞMELERİN DEĞERLENDİRİLMESİ

TOPLUMSAL GELİŞMELERİN VE TOPLUM İLE İLİŞKİLERİN DEĞERLENDİRİLMESİ

SANAYİ VE SOSYAL KURUMLARI İLE İLİŞKİLER VE GELİŞMELERİN

DEĞERLENDİRİLMESİ

EĞİTİM TEKNOLOJİLERİNDEKİ GELİŞMELERİN DEĞERLENDİRİLMESİ

KAMU KURUM VE KURULUŞLARINDAKİ GELİŞMELERİN DEĞERLENDİRİLMESİ

ÜNİVERSİTENİN BÖLGENİN EKONOMİK VE TİCARİ KALKINMASINA ETKİSİNİN

DEĞERLENDİRİLMESİ

GZFT ANALİZİ

GÜÇLÜ YÖNLER

2.3.2 ZAYIF YÖNLER

FIRSATLAR

2.3.4 TEHDİTLER

KURUMUN GELECEĞİ

MİSYON VİZYON VE DEĞERLER

Misyon

Vizyon

Değerler

AMAÇ VE HEDEFLER

Amaçlar

Hedefler

PERFORMANS HEDEF VE GÖSTERGELERİ

PLANIN MALİYETİ

UYGULAMA, İZLEME VE DEĞERLENDİRME

Uygulama Planı

İzleme ve Değerlendirme

Planın Uygulama Dönemi ve Revizyonu

SONUÇ