

MÜHENDİSLİK FAKÜLTESİ

2018 YILI

BİRİM FAALİYET RAPORU

HARCAMA YETKİLİSİ SUNUŞU

Harcama yetkilisi olarak yetkim dâhilinde;

Bu raporda yer alan bilgilerin güvenilir, tam ve doğru olduğunu beyan ederim.

Bu raporda açıklanan faaliyetler için idare bütçesinden harcama birimimize tahsis edilmiş kaynakların etkili, ekonomik ve verimli bir şekilde kullanıldığını, görev ve yetki alanım çerçevesinde iç kontrol sisteminin idari ve mali kararlar ile bunlara ilişkin işlemlerin yasallık ve düzenliliği hususunda yeterli güvenceyi sağladığını ve harcama birimimizde süreç kontrolünün etkin olarak uygulandığını bildiririm.

Bu güvence, harcama yetkilisi olarak sahip olduğum bilgi ve değerlendirmeler, iç kontroller, iç denetici raporları ile Sayıştay raporları gibi bilgim dahilinde hususlara dayanmaktadır.

Burada raporlanmayan, idarenin menfaatlerine zarar veren herhangi bir husus hakkında bilgim olmadığını beyan ederim. (Mühendislik Fakültesi – 14/02/2019)

Prof. Dr. Ahmet YILDIZ

Dekan

İÇİNDEKİLER

HARCAMA YETKİLİSİ SUNUŞU	ii
1.1. MİSYON VE VİZYON.....	1
1.2. YETKİ, GÖREV VE SORUMLULUKLAR	1
1.3. BİRİME İLİŞKİN BİLGİLER	2
1.3.1. Tarihsel Gelişim	2
1.3.2. Örgüt Yapısı	3
1.3.3. Fiziksel Yapı	3
1.3.3.1. Taşınmazlar	3
1.3.4. Bilgi Kaynakları ve Teknolojik Kaynaklar	5
1.3.5. İnsan Kaynakları	7
1.3.5.1. Akademik Personel.....	7
1.3.5.2. İdari Personel.....	10
1.3.6. Sunulan Hizmetler	11
1.3.6.1. Eğitim Hizmetleri	11
1.3.6.3. Sosyal Hizmetler	18
1.3.7. Yönetim ve İç Kontrol Sistemi	22
2. AMAÇ VE HEDEFLER	23
2.1. BİRİMİN AMAÇLARI.....	23
3. FAALİYETLERE İLİŞKİN BİLGİ VE DEĞERLENDİRMELER	24
3.1. MALİ BİLGİLER.....	24
3.1.1 Bütçe Uygulama Sonuçları	24
3.1.2 Mali Denetim Sonuçları	25
3.1.2.1. Dış Denetim	25
3.1.2.2. İç Denetim	25
3.2. PERFORMANS BİLGİLERİ.....	26
4. KURUMSAL KABİLİYET VE KAPASİTENİN DEĞERLENDİRİLMESİ	27
4.1. GÜÇLÜ YÖNLER	27
4.2. İYİLEŞTİRMEYE AÇIK YÖNLER	27
4.3. DEĞERLENDİRME	28
5. ÖNERİ VE TEDBİRLER	29
EK-1: İÇ KONTROL GÜVENCE BEYANI	30
EK-2: BİRİM YÖNETİM KURULU	31

TABLO LİSTESİ

Tablo 1: Temel Hizmet Alanları.....	3
Tablo 2: Eğitim ve Araştırma Alanları	4
Tablo 3: Akademik Personel ve İdari Personel Hizmet Alanları	4
Tablo 4: Konferans Salonu ve Toplantı Salonlarının Sayı ve Kapasitelerine Göre Dağılımı	4
Tablo 5: Diğer Hizmet Alanları.....	4
Tablo 6: Taşınır Malzemeler Sayı ve Tutarları	5
Tablo 7: Birim Tarafından Kullanılan Yazılımlar ve Kullanım Amaçları	5
Tablo 8: Teknolojik Kaynaklar	6
Tablo 9: Bilgi Kaynakları	6
Tablo 10: Akademik Personelin Unvanları İtibarıyla Dağılımı	7
Tablo 11: Akademik Personelin Unvan İtibarıyla Çalıştığı Programlara Göre Dağılımı.....	8
Tablo 12: Diğer Üniversitelerden Görevlendirilen Akademik Personel Bilgileri	8
Tablo 13: Değişim Programı Kapsamında Giden Akademik Personel Bilgileri	8
Tablo 14: Akademik Personelin Yaşlara Göre Dağılımı.....	9
Tablo 15: İdari Personel Sayıları.....	10
Tablo 16: İdari Personelin Yaş Grupları İtibarıyla Dağılımı.....	10
Tablo 17: İdari Personelin Hizmet Süreleri İtibarıyla Dağılımı	10
Tablo 18: İdari Personelin Cinsiyet Dağılımı.....	10
Tablo 19: İdari Personelin Eğitim Durumuna Göre Dağılımı	10
Tablo 20: Program Bilgileri.....	11
Tablo 21: Öğrenim Türlerine Göre Öğrenci Sayıları	11
Tablo 22: Öğrencilerin Temel Alanlara Göre Dağılımı	11
Tablo 23: Çift Anadal ve Yan Dal Programına Katılan Öğrenci Sayıları	12
Tablo 24: Çift Anadal ve Yan Dal Programından Mezun Olan Öğrenci Sayıları	12
Tablo 25: Öğrencilerin İllere Göre Dağılımı	13
Tablo 26: Uluslararası Öğrenci Bilgileri	14
Tablo 27: Geçiş Yapan Öğrenci Sayıları.....	14
Tablo 28: Değişim Programı Kapsamında Giden Öğrenci Sayısı	14
Tablo 29: Değişim Programı Kapsamında Gelen Öğrenci Sayısı	15
Tablo 30: Staj Yapan Öğrenci Sayısı	15
Tablo 31: Mezun Durumundaki ve Mezun Olan Öğrenci Sayıları.....	16
Tablo 32: Ulusal ve Uluslararası Proje Bilgileri.....	17
Tablo 33: Bilimsel Yayınlar	17
Tablo 34: Akademik Personelin ISI İndekslerine Giren Dergilerdeki Görevlerinin Dağılımı	17
Tablo 35: Ulusal ve Uluslararası Hakemlik Sayıları	18
Tablo 36: Öğrencilerin/Takımların Turnuvalarda/Sanatsal-Kültürel Yarışmalarda Kazandıkları Ödüller/Dereceler	18
Tablo 37: Diğer Uygulama ve Hizmet Faaliyetleri Sayıları.....	18
Tablo 38: Kısmi Zamanlı Öğrenci Çalıştırma Programı Kapsamında Çalışan Öğrenci Bilgileri	19
Tablo 39: Öğrenci Topluluklarının Yürüttüğü Faaliyet Bilgileri	19
Tablo 40: Doğrudan Teminlere İlişkin Bilgiler	20
Tablo 41: İkili Protokol ve Sözleşmeler	21
Tablo 42: Bütçe Uygulama Sonuçları	24
Tablo 43: Döner Sermaye İşletmesi Bütçe Giderleri Uygulama Sonuçları.....	24
Tablo 44: Döner Sermaye Gelirleri	24
Tablo 45: Birim Bütçesinden Öğretim Üyesi Başına Düşen Döner Sermaye Gelirleri.....	24
Tablo 46: Performans Göstergesi	246

1. GENEL BİLGİLER

1.1. MİSYON VE VİZYON

Misyonumuz, resmi ve özel kurumların ilgili uzmanlık alanlarındaki farklı mühendislik konularına katkıda bulunmaktır. Bu görev, bölgemizde pek çok yeni fırsatların doğmasına katkıda bulunacak ve dünyadaki bilimsel gelişmelere yönelmemizde yeni hedefler belirleyecektir. Yakın gelecekte yeni mühendislik alanlarının kurulması, milli ekonomiye de katkı sağlayacak ve Afyonkarahisar iline yararlı olacaktır.

Mühendislik Fakültesinin vizyonu, öğrencilerin mühendislik yeteneklerini geliştirmek ve günümüzün modern mühendislik dünyası ile mühendislik temellerinin bütün alanlarında başarılı öğrenciler yetiştirmektir. Fakültemiz ayrıca dinamik, modern ve yenilikçi eğitim sistemi uygulayarak, iyi eğitilmiş ve tecrübeli öğretim ve araştırma kadrosu ile birçok araştırma projesini üstlenmeyi hedeflemektedir.

1.2. YETKİ, GÖREV VE SORUMLULUKLAR

İdareciler (dekan, dekan yardımcılar, fakülte sekreteri bölüm başkanları, anabilim dalı başkanları) kanun tüzük, yönetmenlik ve kurumsal düzenlemelerde belirtilmiş olan görev ve sorumlulukların yanı sıra akreditasyon çalışmalarında da etkin olarak katılmaktadır. Birimler arasında eş güdüm ve düzenli çalışmayı sağlayacak ekip çalışması yapmakta kendi birimlerine çalışanlarıyla uyum içindedir. Sorumlu oldukları birimlerde fiziksel donanım ve insan kaynaklarının etkili ve verimli bir şekilde kullanılması sağlayarak kalite bilincini yaygınlaştırmaktadır.

Diğer kamu kurum ve kuruluşlar, özel sektör ile yakın bir ilişki içinde deneyimleri araştırmak ve eğitim etkinliklerinde kullanmaktadır. Öğrencilerin sorunlarıyla yakından ilgilenmekte ve rehberlik etmektedir. Çalışanların ve öğrencilerin yaratıcılıklarını sergileye bilmeleri için uygun ortam hazırlamakta kültürel, sanatsal, sportif, sosyal ve bilimsel etkinlikler konusunda destek olmaktadır.

1.3. BİRİME İLİŞKİN BİLGİLER

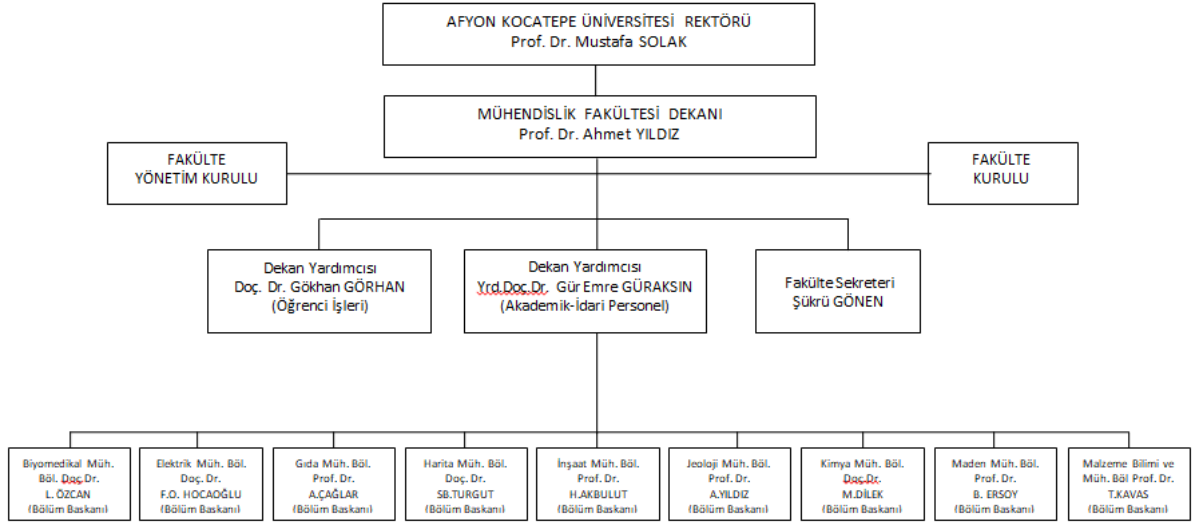
1.3.1. Tarihsel Gelişim

Afyon Mühendislik Fakültesi 16.01.2001 tarih ve 24289 sayılı Bakanlar Kurulu Kararı ile kurulmuştur. Belirli mesleklere yönelik, ülkemizin, bölgemizin ve Afyonkarahisar'ın sanayi ve diğer hizmet sektörlerindeki mühendis ihtiyacını karşılamak amacıyla kurulan Fakültemizde;

- Biyomedikal Mühendisliği,
- Elektrik Mühendisliği,
- Gıda Mühendisliği,
- İnşaat Mühendisliği,
- Harita Mühendisliği,
- Jeoloji Mühendisliği,
- Kimya Mühendisliği,
- Maden Mühendisliği,
- Malzeme Bilimi ve Mühendisliği

Bölümlerinde Eğitim-Öğretim Faaliyetleri yürütülmektedir. Malzeme Bilimi ve Mühendisliği Bölümü, Seramik Mühendisliği adı altında Uşak Mühendislik Fakültesi'ne bağlı olarak 1995 yılında eğitim vermeye başlamıştır. Afyon Kocatepe ve Uşak üniversitelerinin ayrılması sonucu Afyon'da da 10 Ekim 2000 tarihinde ikinci bir mühendislik fakültesi kurulmuş ve halen Afyon ilinde eğitim vermeye devam etmektedir. 2007 yılında Seramik Mühendisliği ve Metalurji ve Malzeme Mühendisliği bölümleri birleşerek, Malzeme Bilimi ve Mühendisliği adını aldı. Jeodezi ve Fotogrametri Mühendisliği Bölümü, Uşak Mühendislik Fakültesi'ne bağlı olarak 1995 yılında eğitim vermeye başlamıştır. Afyon'da da 10 Ekim 2000 tarihinden itibaren Afyon Mühendislik Fakültesinde eğitim vermeye devam etmektedir. 2007 yılında Jeodezi ve Fotogrametri Mühendisliği Bölümü ve Harita Mühendisliği bölümleri birleşerek, Harita Mühendisliği bölümü adını almıştır. Bu Bölümlerin Afyon Mühendislik Fakültesine bağlanması ve 2003 yılında Maden Mühendisliği, 2005 yılında Gıda Mühendisliği Bölümünün, 2006 yılında Kimya, 2011 de Elektrik ve İnşaat, 2012 yılında Biyomedikal ve Jeoloji Bölümlerinin de açılması ile Fakültemizdeki bölüm sayısı dokuzaya ulaşmıştır.

1.3.2. Örgüt Yapısı



1.3.3. Fiziksel Yapı

1.3.3.1. Taşınmazlar

Fakültemizin mevcut taşınmazların kullanımında mümkün olduğu kadar ortak kullanım politikası güdülmekte ve birimlerin ofis, derslik, laboratuvar gibi fiziki alanları ortak olarak kullanılmakta ve maksimum verim sağlanmaktadır. Fakültemizin Eğitim amaçlı sınıf ve laboratuvarları mevcut bölümler için yeterlidir.

Tablo 1: Temel Hizmet Alanları

HİZMET ALANLARI	ALAN (m ²)
Eğitim-Araştırma	5536,99

(Fakültemizde, ortak kullanım politikası çerçevesinde Ahmet Necdet Sezer Kampus Yerleşkesinde mevcut bulunan temel hizmet alanlarından en üst düzeyde faydalanılmaktadır.)

Tablo 2: Eğitim ve Araştırma Alanları

EĞİTİM VE ARAŞTIRMA ALANLARI	KAPASİTESİ					
	0-50	51-75	76-100	101-150	151-250	251 ve üzeri
Amfi						
Sınıf	3	6	18			
Diğer Eğitim Alanları	3					
Laboratuvarlar	9	26	2			37
	2					2
	2					2
TOPLAM	32	8	18			41

Tablo 3: Akademik Personel ve İdari Personel Hizmet Alanları

HİZMET ALANI	SAYI	ALAN (m ²)	ODA BAŞINA DÜŞEN PERSONEL SAYISI	PERSONEL BAŞINA DÜŞEN ALAN (m ²)
Akademik Personel Çalışma Odası	77	3.690	1,1	43,4
İdari Personel Çalışma Odası	13	250	1,46	13,15
İdari Personel Servis Odası	1	72	4	18
TOPLAM	91	4.012	6,53	74,55

Tablo 4: Konferans Salonu ve Toplantı Salonlarının Sayı ve Kapasitelerine Göre Dağılımı

SALONLAR	KAPASİTESİ						TOPLAM
	0-50	51-75	76-100	101-150	151-250	251 ve üzeri	
Konferans Salonu			2				2
Toplantı Salonu	1						1
TOPLAM	1		2				3

Fakültemizin konferans ve toplantı salonu sayısı ve kapasitesi yeterlidir.

Tablo 5: Diğer Hizmet Alanları

ALAN ADI	SAYI	ALAN (m ²)
Çay Ocağı, Kafeterya vb.	1	15
Toplantı Salonu	1	30
Arşiv, Depo, Ambar vb.	10	400
Mescit	2	50
Atölye	4	1.186
Kapalı Diğer Hizmet Alanları	3	150
TOPLAM	21	1.831

Mevcut arşiv, atölye ve depo sayısı ve kapasitesi yeterlidir.

1.3.3.2. Taşınırlar

Fakültemizin mevcut taşınmazların kullanımında mümkün olduğu kadar ortak kullanım politikası güdülmekte ve birimlerin ofis, derslik, laboratuvar gibi fiziki alanları ortak olarak kullanılmakta ve maksimum verim sağlanarak, etkili ve verimli bir şekilde kullanılmaktadır.

Tablo 6: Taşınır Malzemeler Sayı ve Tutarları

DAYANIKLI TAŞINIRLAR	SAYI	TUTAR
Tesis, Makine ve Cihazlar	417	1.052.876,34
Taşıtlar	22	28.037,22
Demirbaşlar	6.833	3.851.176,91

Fakültemiz taşınır malzemeler içerisinde yer alan tesis, makine ve cihazlar, taşıtlar ve demirbaşların toplam tutarı **4.932.090,47 TL**’ dir. Mali kaynakların yönetimi Fakültemize ayrılan bütçe imkanları çerçevesinde verimli bir şekilde gerçekleştirilmektedir. 5018 Kamu Mali Yönetimi ve Kontrol Kanuna uygun olarak Stratejik Plan uygulanmaktadır. Bütçemiz Stratejik Plandaki amaçlara ulaşılabilmesi için belirlenen hedefler ve faaliyetler doğrultusunda, Maliye Bakanlığının bütçe hazırlama rehberi, orta vadeli mali plan ile Kalkınma Bakanlığının yayınlamış olduğu Orta Vadeli Programda yer alan esaslar dikkate alınarak hazırlanmaktadır. Söz konusu ödeneklerin tahsisi istenilen düzeyde gerçekleşmeyebilir.

Taşınırlarımız, “Taşınır Mal Yönetmeliği” kapsamında etkin bir şekilde takip edilmekte ve kayıt altında tutulmaktadır. Ömürleri tamamlanmış verimsiz taşınırların Hurdaya ayırma işlemlerinde komisyon raporları dikkate alınır. Mevcut taşınırların kullanımında mümkün olduğu kadar ortak kullanım politikası güdülmektedir.

1.3.4. Bilgi Kaynakları ve Teknolojik Kaynaklar

Tablo 7: Birim Tarafından Kullanılan Yazılımlar ve Kullanım Amaçları

YAZILIM TÜRÜ	PROGRAM ADI	KULLANIM AMACI
ÜNİVERSİTE TARAFINDAN GELİŞTİRİLEN YAZILIMLAR		
SATIN ALINAN VEYA KİRALANAN YAZILIMLAR	Rocscience	Maden Mühendisliği ve Kaya Mekanikinde Tasarım ve Mühendislik Hesaplamalarında.
	Fibraquant	Nano boyutlu fiberlerin çaplarının hesaplanmasında.
ÜCRETSİZ KULLANILAN YAZILIMLAR		

Tablo 8: Teknolojik Kaynaklar

TEKNOLOJİK KAYNAK ADI	SAYI
Masaüstü Bilgisayar	129
Dizüstü Bilgisayar	115
Tablet Bilgisayar	32
Cep Bilgisayarı	-
Projeksiyon	116
Slayt Makinesi	-
Yazıcı	-
Fotokopi Makinesi	21
Tarayıcı	123
Faks	3
Sunucu	29
Yazılım	2
Tepegöz	5
Episkop	-
Barkot Okuyucu	-
Baskı Makinesi	-
Fotoğraf Makinesi	2
Kamera	3
Televizyon	5
Müzik Seti	1
TOPLAM	605

Fakültemiz; personel ve öğrencilerimize yeterli ve uygun donanımına sahip derslikler, bilgisayar ve laboratuvarlar, çalışma salonları, atölyeler, laboratuvarlar sağlamaktadır. Alt yapı projeleri ile yeni teknolojik cihazlar, laboratuvar aletleri, bilgisayar donanım ve yazılımları alınmakta ve yayınlara erişim olanakları (veri tabanları, e-kitaplar vb.) sağlanmaktadır.

Fakültemizde elektronik Belge Yönetim Sistemi (EBYS); e-imza uygulamasına geçilmiştir. İnternet ortamında Öğrenci Bilgi Paketi ve Ders Kataloğu (OBS) oluşturulmuştur. Elektronik Kütüphane Katalog ve Veri Tabanları Tarama Hizmeti kullanılmaktadır.

Tablo 9: Bilgi Kaynakları

BİLGİ KAYNAĞI ADI	SAYI
Basılı Yayınlar	339
Basılı Süreli Yayınlar (Dergiler)	609
E-kitap	0
Tezler	343
Kitap Ekleri - CD'ler	0
TOPLAM	1291

Fakültemiz bünyesinde bulunan Maden Mühendisliği Bölümünde toplam 1291 adet basılı yayın bulunmaktadır.

1.3.5. İnsan Kaynakları

1.3.5.1. Akademik Personel

İnsan kaynağımız akademik ve idari personel olarak ikiye ayrılmaktadır. Üniversitemiz personel seçimi konusunda kamu üniversitelerinin bağlı olduğu 2547 sayılı Yükseköğretim Kanunu, 2914 Sayılı Yükseköğretim Personel Kanunu ve 657 sayılı Devlet Memurları Kanunu ile işlemlerini yürütür. Fakültemizde Doçent ve Yardımcı Doç. kadrosu bekleyen öğretim elemanları bulunmaktadır. Eğitim kalitesinin artması için bu tür kadroların hem nitelik hem de niceliğinin artırılması gerekmektedir. Araştırma Görevlisi sayısı çoğunluğu uygulamalı eğitim veren bölümlerimiz için yetersizdir.

Tablo 10: Akademik Personelin Unvanları İtibarıyla Dağılımı

UNVAN	SAYI
Prof. Dr.	13
Doç Dr.	18
Dr. Öğr. Üyesi	30
Araştırma Görevlisi	28
Öğretim Görevlisi	1
TOPLAM	90

Fakültemizde bu yılki akademik personel sayısı 90 kişidir.

Tablo 11: Akademik Personelin Unvan İtibarıyla Çalıştığı Programlara Göre Dağılımı

PROGRAM ADI	PROF. DR.	DOÇENT DR.	DR. ÖĞR. ÜYESİ	ARŞ. GÖR.	ÖĞR. GÖR.	TOPLAM
Biyomedikal Müh.	0	2	3	3	0	8
Elektrik Müh.	0	1	4	2	0	7
Gıda Müh.	2	1	3	5	0	11
Harita Müh.	1	5	1	3	0	10
İnşaat Müh.	4	3	5	5	0	17
Jeoloji Müh.	1	1	3	2	0	7
Kimya Müh.	1	1	3	2	0	7
Maden Müh.	3	2	4	2	1	12
Malzeme Müh.	1	2	4	4	0	11
Makine Müh.	0	0	0	0	0	0
Bilgisayar Müh.	0	0	0	0	0	0
Elektronik ve Haber. Müh.	0	0	0	0	0	0
TOPLAM	13	18	30	28	1	90

Tablo 12: Diğer Üniversitelerden Görevlendirilen Akademik Personel Bilgileri

ÇALIŞTIĞI PROGRAM	UNVAN	GELDİĞİ ÜNİVERSİTE	GÖREVLENDİRİLDİĞİ TARİH ARALIĞI
Maden Mühendisliği	Arş. Grv. Hakan ÇİFTÇİ	Açıktan Atama	28.08.2012 Atama /14.09.2012 Göreve Başlama (ÖYP)

Tablo 13: Değişim Programı Kapsamında Giden Akademik Personel Bilgileri

PROGRAMIN ADI	UNVANI	ADI SOYADI	GİTTİĞİ ÜLKE	GİTTİĞİ ÜNİVERSİTE	TARİH
Staff Mobility for Training (ERASMUS+KA107)	Arş.Gör.	Emin TAŞ	Gürcistan	Georgian Technical University	29 Nisan – 05 Mayıs 2018
ERASMUS	Arş.Gör. Dr.	Deniz AKIN ŞAHBAZ	İtalya		14-22/04/2018
ERASMUS+KA103	Dr. Öğr.Üyesi	Ahmet YÖNETKEN	Slovakya	Josef Safarik University	29 Nisan – 05 Mayıs 2018
Staff Mobility for Training (ERASMUS+KA107)	Dr. Öğr.Üyesi	Said Mahmut ÇINAR	Gürcistan	Georgian Technical University	07-12 Mayıs 2018
Staff Mobility for Training (ERASMUS+KA107)	Doç.Dr.	Cahit GÜRER	İspanya	University of Granada	27 Mayıs -02 Haziran 2018
ERASMUS+	Arş.Gör.	Emin TAŞ	Polonya	Panstwowa Wyzsza Szkola Techniczno-Ekonomiczna PWSTE	20-26 Mayıs 2018
Staff Mobility for Training (ERASMUS+KA107)	Dr. Öğr.Üyesi	Erman DUMAN	Arnavutluk	Tiran Üniversitesi	08-16 Temmuz 2018

Tablo 14: Akademik Personelin Yaşlara Göre Dağılımı

	21-25 YAŞ	26-30 YAŞ	31-35 YAŞ	36-40 YAŞ	41-50 YAŞ	51 YAŞ ÜZERİ	TOPLAM	ORT. YAŞ
Öğretim Üyesi Sayısı	0	0	3	11	33	14	61	45,05
Öğretim Üyesi Oranı (%)	0	0	4,91	18,03	54,09	37,77	100	
Diğer Öğretim Elemanı Sayısı	1	12	12	3	1	0	29	31,65
Diğer Öğretim Elemanı Oranı (%)	3,45	41,38	41,37	10,34	3,44	0	100	
Topl. Personel Sayısı	1	12	15	14	34	14	90	40,73
Ak. Pers. Oranı (%)	1,11	13,33	16,66	15,55	37,77	15,55	100	

1.3.5.2. İdari Personel

Tablo 15: İdari Personel Sayıları

KADRO SINIFI	KADROLU ÇALIŞAN	BAŞKA KURUMLARA/ BİRİMLERE GÖREVLENDİRİLEN PERSONEL SAYISI	BAŞKA KURUMLARDAN/ BİRİMLERDEN GÖREVLENDİRİLEN PERSONEL SAYISI	FİİLİ ÇALIŞAN PERSONEL SAYISI
Genel İdari Hizmetler	10	--	--	10
Sağlık Hizmetleri	--	--	--	--
Teknik Hizmetler	5	--	--	5
Avukatlık Hizmetleri	--	--	--	--
Yardımcı Hizmetler	1	--	--	1
Sözleşmeli Memur	--	--	--	--
Daimi İşçi	--	--	--	--
TOPLAM	16	0	0	16

Tablo16: İdari Personelin Yaş Grupları İtibarıyla Dağılımı

	18-25 YAŞ	26-30 YAŞ	31-35 YAŞ	36-40 YAŞ	41-50 YAŞ	51 YAŞ VE ÜZERİ	TOPLAM	ORTALAMA YAŞ
Kişi Sayısı	--	--	2	4	6	4	16	45,375
Oran (%)	--	--	12,5	25,0	37,5	25,0	100	

Tablo 17: İdari Personelin Hizmet Süreleri İtibarıyla Dağılımı

	1-3 YIL	4-6 YIL	7-10 YIL	11-15 YIL	16-20 YIL	21-24 YIL	25 YIL VE ÜZERİ	TOPLAM
Kişi Sayısı	1	0	3	2	3	2	5	16
Oran (%)	6,25	0	18,75	12,5	18,75	12,5	31,25	100

Tablo 18: İdari Personelin Cinsiyet Dağılımı

KADRO SINIFI	KADIN		ERKEK		TOPLAM PERSONEL
	SAYI	ORAN (%)	SAYI	ORAN (%)	
Genel İdari Hizmetler	1	50	8	57,142	9
Sağlık Hizmetleri	0	0	0	0	0
Teknik Hizmetler	1	50	5	35,714	6
Avukatlık Hizmetleri	0	0	0	0	0
Yardımcı Hizmetler	0	0	1	7,1428	1
Sözleşmeli Memur	0	0	0	0	0
Daimi İşçi	0	0	0	0	0
TOPLAM	2	100	14	100	16

Tablo 19: İdari Personelin Eğitim Durumuna Göre Dağılımı

	İLK-ÖĞRETİM	ORTA-ÖĞRETİM	ÖNLİSANS	LİSANS	YÜKSEK LİSANS	DOKTORA	TOPLAM
Kişi Sayısı	0	3	7	6	0	0	16
Oran (%)	0	18,75	43,75	37,5	0	0	100

1.3.6. Sunulan Hizmetler

1.3.6.1. Eğitim Hizmetleri

Tablo 20: Program Bilgileri

PROGRAMIN ADI	Kuruluş Yılı	Lisans (5 Yıl)	Lisans (4 Yıl)	Lisans (4 Yıl- İ.Ö.)	TOPLAM
Elektrik Mühendisliği	2010	-	1	-	1
Maden Mühendisliği	2002	-	1	-	1
İnşaat Mühendisliği	2010	-	1	1	2
Biyomedikal Mühendisliği	2012	-	1	1	2
Jeoloji Mühendisliği	2012	-	1	-	1
Gıda Mühendisliği	2005	-	1	1	2
Harita Mühendisliği	1995	-	1	1	2
Malzeme Bilimi ve Mühendisliği	1995	-	1	-	1
Kimya Mühendisliği	2006	-	1	-	1
TOPLAM		-	9	4	13

Tablo 21: Öğretim Türlerine Göre Öğrenci Sayıları

PROGRAMIN ADI	I. ÖĞRETİM ÖĞRENCİ SAYISI			II. ÖĞRETİM ÖĞRENCİ SAYISI			TOPLAM			TOPLAM ÖĞRENCİ SAYISI İÇİNDEKİ ORANI
	K	E	T	K	E	T	K	E	T	
Biyomedikal Müh.	176	93	269	126	98	224	302	191	493	18,165
Elektrik Müh.	46	264	310	0	0	0	46	264	310	11,422
Gıda Müh.	164	64	228	0	0	0	164	64	228	8,40
Harita Müh.	101	221	322	74	206	280	175	427	602	22,181
İnşaat Müh.	61	256	317	51	224	275	112	480	592	21,812
Jeoloji Müh.	4	26	30	0	0	0	4	26	30	1,105
Kimya Müh.	85	56	141	0	0	0	85	56	141	5,195
Maden Müh.	13	117	130	0	0	0	13	117	130	4,7898
Malzeme Müh.	17	119	136	6	46	52	23	165	188	6,927
TOPLAM	667	1216	1883	257	574	831	924	1790	2714	100

Tablo 22: Öğrencilerin Temel Alanlara Göre Dağılımı

TEMEL ALAN ADI	ÖĞRENCİ SAYISI	ORAN (%)
Beşeri ve Sosyal Bilimler Temel Alanı	-	-
Sağlık Bilimleri Temel Alanı	-	-
Doğa ve Mühendislik Bilimleri Temel Alanı	2796	100
TOPLAM	2796	100

Tablo 23: Çift Anadal ve Yan Dal Programına Katılan Öğrenci Sayıları

PROGRAMIN ADI	ÇİFT ANADAL PROGRAMINA KATILAN ÖĞRENCİ SAYILARI	YAN DAL PROGRAMINA KATILAN ÖĞRENCİ SAYILARI
Biyomedikal Müh.	1	-
Elektrik Müh.	-	1
Kimya Müh.	2	-
TOPLAM	3	1

Tablo 24: Çift Anadal ve Yan Dal Programından Mezun Olan Öğrenci Sayıları

PROGRAMIN ADI	ÇİFT ANADAL PROGRAMINDAN MEZUN OLAN ÖĞRENCİ SAYILARI	YAN DAL PROGRAMINDAN MEZUN OLAN ÖĞRENCİ SAYILARI
Biyomedikal Müh.	2	-
Gıda Müh.	3	3
Kimya Müh.	8	-
TOPLAM	13	3

Tablo 25: Öğrencilerin İllere Göre Dağılımı

İL ADI	ÖĞRENCİ SAYISI	İL ADI	ÖĞRENCİ SAYISI
ADANA	36	KAHRAMANMARAŞ	36
ADİYAMAN	19	KARABÜK	11
AFYONKARAHİSAR	339	KARAMAN	20
AĞRI	33	KARS	37
AKSARAY	15	KASTAMONU	12
AMASYA	18	KAYSERİ	35
ANKARA	100	KIRIKKALE	28
ANTALYA	94	KIRKLARELİ	11
ARDAHAN	9	KİRŞEHİR	21
ARTVİN	5	KİLİS	3
AYDIN	56	KOCAELİ	24
BALIKESİR	59	KONYA	168
BARTIN	6	KÜTAHYA	97
BATMAN	8	MALATYA	17
BAYBURT	11	MANİSA	95
BİLECİK	16	MARDİN	18
BİNGÖL	9	MERSİN	42
BİTLİS	17	MUĞLA	48
BOLU	15	MUŞ	25
BURDUR	35	NEVŞEHİR	22
BURSA	87	NİĞDE	18
ÇANAKKALE	15	ORDU	35
ÇANKIRI	25	OSMANİYE	28
ÇORUM	65	RİZE	14
DENİZLİ	48	SAKARYA	23
DİYARBAKIR	29	SAMSUN	31
DÜZCE	7	SİİRT	11
EDİRNE	5	SİNOP	14
ELAZIĞ	18	SİVAS	37
ERZİNCAN	11	ŞANLIURFA	35
ERZURUM	44	ŞIRNAK	5
ESKİŞEHİR	69	TEKİRDAĞ	17
GAZİANTEP	21	TOKAT	31
GİRESUN	24	TRABZON	25
GÜMÜŞHANE	9	TUNCELİ	3
HAKKARİ	6	VAN	23
HATAY	36	UŞAK	48
IĞDIR	8	YALOVA	4
ISPARTA	52	YOZGAT	32
İSTANBUL	23	ZONGULDAK	17
İZMİR	73	YURTDIŞI	65
		GENEL TOPLAM	2861

Fakültemizde iller itibariyle toplam 2861 adet öğrenci bulunmaktadır.

Tablo 26: Uluslararası Öğrenci Bilgileri

PROGRAMIN ADI	UYRUĞU	KADIN	ERKEK	TOPLAM
Biyomedikal Müh.		16	9	25
Elektrik Müh.			12	12
Gıda Müh.			2	2
Harita Müh.			8	8
İnşaat Müh.			20	20
Kimya Müh.			8	8
Maden Müh.			6	6
TOPLAM		16	65	81

Tablo 27: Geçiş Yapan Öğrenci Sayıları

GELEN ÖĞRENCİ	SAYI
Yatay Geçiş	32
Dikey Geçiş	48
Diğer Geçiş	0
TOPLAM	80
GİDEN ÖĞRENCİ	SAYI
Yatay Geçiş	37
Dikey Geçiş	0
Diğer Geçiş	0
TOPLAM	37

Tablo 28: Değişim Programı Kapsamında Giden Öğrenci Sayısı

DEĞİŞİM PROGRAMININ ADI	GİTTİĞİ ÜNİVERSİTE	ÖĞRENCİ SAYISI	TARİH
FARABİ	Süleyman Demirel Üni. (İnşaat Müh.)	1	13.08.2016-Halen
FARABİ	Pamukkale Üni. (Gıda Müh.)	1	18.08.2017-Halen
FARABİ	Kocaeli Üni. (Kimya Müh.)	1	11.08.2017-Halen
ERASMUS	LİTVANYA-Vilnius Gediminas Technical University	1	2018
ERASMUS	ALMANYA-Universität Duisburg-Essen	1	2018
ERASMUS	POLONYA-West Pomeranian University of Technology	2	2018
ERASMUS	Vilnius University	2	2018
ERASMUS	Czestochowa University Of Technology	5	2018

Tablo 29: Değişim Programı Kapsamında Gelen Öğrenci Sayısı

DEĞİŞİM PROGRAMININ ADI	GELDİĞİ ÜNİVERSİTE	ÖĞRENCİ SAYISI	TARİH
FARABİ	Niğde Üniv. (Gıda Müh.)	1	01.09.2016-Halen
FARABİ	Şırnak Üniv. (İnşaat Müh.)	1	01.09.2016-Halen

Tablo 30: Staj Yapan Öğrenci Sayısı

STAJ TÜRÜ	SAYI
Zorunlu Staj	1159
İsteğe Bağlı Staj	0
TOPLAM	1159

Tablo 31: Mezun Durumundaki ve Mezun Olan Öğrenci Sayıları

PROGRAMIN ADI	MEZUN DURUMUNDAKİ ÖĞRENCİ SAYISI	MEZUN ÖĞRENCİ SAYISI	MEZUN ORANI (%)
BİYOMEDİKAL MÜH.	72	42	58,33
BİYOMEDİKAL MÜH. (İ.Ö)	73	22	30,13
ELEKTRİK MÜHENDİSLİĞİ	109	46	42,21
GIDA MÜHENDİSLİĞİ	99	42	42,42
GIDA MÜHENDİSLİĞİ (İ.Ö)	107	36	33,64
HARİTA MÜHENDİSLİĞİ	121	45	37,19
HARİTA MÜHENDİSLİĞİ (İ.Ö)	134	53	39,55
İNŞAAT MÜHENDİSLİĞİ	116	63	54,31
İNŞAAT MÜHENDİSLİĞİ (İ.Ö)	80	23	28,75
JEOLJİ MÜHENDİSLİĞİ	25	4	16
KİMYA MÜHENDİSLİĞİ	91	50	54,95
MADEN MÜHENDİSLİĞİ	100	21	21
MALZEME BİLİMİ VE MÜH.	130	37	28,46
MALZEME BİLİMİ VE MÜH (İÖ)	54	8	14,81
TOPLAM	1311	492	37,53

1.3.6.2. Araştırma ve Geliştirme Hizmetleri

Tablo 32: Ulusal ve Uluslararası Proje Bilgileri

PROJE KAYNAKLARI	ÖNCEKİ YILDAN DEVREDEN PROJE SAYISI	YIL İÇİNDE EKLENEN PROJE SAYISI	YIL İÇİNDE BİTEN PROJE SAYISI	ERTESİ YILA DEVREDEN PROJE SAYISI
B.A.P.	74	50	43	95
SAN-TEZ	0	0	2	0
TÜBİTAK	6	2	5	6
KALKINMA AJANSI	0	0	0	0
TA-GEM	2	0	0	0
ZEKA	0	0	0	0
A.B.	0	0	0	0
Zafer Teknokent	1	0	0	0
TOPLAM	83	52	50	101

Tablo 33: Bilimsel Yayınlar

DEĞERLENDİRME KRİTERLERİ	SAYI
SCI, SSCI ve AHCI,CPCI-S, CPCI-SSH, ESCI içindeki indeks ve özler tarafından taranan dergilerde yayımlanan teknik not, editöre mektup, tartışma, örnek olay sunumu ve özet türünden yayınlar dışındaki makalelerin sayısı. (Web of Science Veri Tabanı Verilerine Göre)	66
SCI, SSCI ve AHCI,CPCI-S, CPCI-SSH, ESCI içindeki indeks ve özler tarafından taranan dergilerde yayımlanan teknik not, editöre mektup, tartışma, örnek olay sunumu ve özet türünden yayınların sayısı. (Web of Science Veri Tabanı Verilerine Göre)	27
TOPLAM	93

Tablo 34: Akademik Personelin ISI İndekslerine Giren Dergilerdeki Görevlerinin Dağılımı

PROGRAMIN ADI	BAŞ EDİTÖR	EDİTÖR	ÖZEL S. EDİTÖRÜ	YRD. EDİTÖR	YAYIN K. ÜYESİ	DEĞERLENDİRME K. ÜYESİ	DANIŞMA K. ÜYESİ	TOPLAM
Elektrik Müh.					1			1
Gıda Müh.							1	1
Harita Müh.	1							1
TOPLAM	1				1		1	3

Tablo 35: Ulusal ve Uluslararası Hakemlik Sayıları

DÜZEY	SAYI
Ulusal	16
Uluslararası	34
TOPLAM	50

1.3.6.3. Sosyal Hizmetler

Tablo 36: Öğrencilerin/Takımların Turnuvalarda/Sanatsal-Kültürel Yarışmalarda Kazandıkları Ödüller/Dereceler

ADI	TURNUVANIN /YARIŞMANIN ADI	YARIŞMANIN DÜZEYİ	KAZANDIĞI ÖDÜL/DERECE
Merve AKYOL	AKÜ Voleybol Turnuvası	Kurum İçi	Birincilik

Tablo 37: Diğer Uygulama ve Hizmet Faaliyetleri Sayıları

FAALİYET	SAYI
Seminer	1
Sergi	1
Program Eğitimi	3
Panel	1
Konferans	2
Konser	
Kurs	
Film Gösterimi / Belgesel	
Söyleşi / Dinleti	
Tiyatro	
Sempozyum	1
Kongre	1
Toplantı	6
Festival	
Tören	1
Yürüyüş	
Çalıştay	
Proje Çalışmaları	1
Özel Günler	4
Gezi	7
Diğer Eğitim Faaliyetleri	4
GENEL TOPLAM	33

Tablo 38: Kısmi Zamanlı Öğrenci Çalıştırma Programı Kapsamında Çalışan Öğrenci Bilgileri

BÖLÜM	SAYI	ÇALIŞTIĞI BİRİM
Harita Mühendisliği	4	Satınalma-Ayniyat –Tahakkuk
Biyomedikal Mühendisliği	3	Dekan Sekreterliği-Evrak Kayıt
Gıda Mühendisliği	1	Öğrenci İşleri
İnşaat Mühendisliği	1	İdari
TOPLAM	9	

Tablo 39: Öğrenci Topluluklarının Yürüttüğü Faaliyet Bilgileri

ÖĞRENCİ TOPLULUKLARI	ÜYE SAYISI	2018 YILINDA YÜRÜTTÜĞÜ FAALİYETLER
İnşaat Mühendisliği Kulübü	376	Seminer, Söyleşi, Konferans, Teknik Gezi, Sosyal ve Kültürel Faaliyetler, Sosyal Sorumluluk Projeleri ve Özel Günler için Düzenlenen Etkinlikler
Harita Mühendisliği Kulübü	183	Ankara Teknik Gezi, Tanışma Çayı, Huzurevi Ziyareti, Bölüm Kahvaltısı
Elektrik Mühendisliği Kulübü	92	2. Kocatepe Kariyer Günleri, EAE Elektrik Busbar Eğitim Semineri, Ulusoy Elektrik Teknik Gezisi, Girişimcilik Zirvesi, Akxa Enerji Teknik Gezisi
Biyomedikal Mühendisliği Kulübü	507	İstanbul TÜYAP Expomed Medikal Fuarı, 5-6 Mart 2018 tarihinde İbrahim Küçükkurt Konferans Salonunda düzenlenen Kocatepe Kariyer Günleri
TOPLAM	1158	

Tablo 40: Doğrudan Teminlere İlişkin Bilgiler

İŞİN ADI	DOĞRUDAN TEMİN TÜRÜ	DOĞRUDAN TEMİN ŞEKLİ	DOĞRUDAN TEMİN TARİHİ
Okul Bakım Onarım Giderleri	Mal alımı	4734 kapsamında 22-D parasal limit kapsamında	12.04.2018
Okul Bakım Onarım Giderleri	Mal alımı	4734 kapsamında 22-D parasal limit kapsamında	11.12.2018
Labarutavar Malz. Alımları	Mal alımı	4734 kapsamında 22-D parasal limit kapsamında	11.12.2018
Diğer tüketim mal ve malz.	Mal alımı	4734 kapsamında 22-D parasal limit kapsamında	11.08.2018
Okul Bakım Onarım Giderleri	Mal alımı	4734 kapsamında 22-D parasal limit kapsamında	8.11.2018
Labarutavar malz. alımları	Mal alımı	4734 kapsamında 22-D parasal limit kapsamında	7.11.2018
Diğer tüketim mal ve malz.	Mal alımı	4734 kapsamında 22-D parasal limit kapsamında	7.11.2018
Okul Bakım Onarım Giderleri	Mal alımı	4734 kapsamında 22-D parasal limit kapsamında	31.10.2018
Okul Bakım Onarım Giderleri	Mal alımı	4734 kapsamında 22-D parasal limit kapsamında	24.10.2018
Okul Bakım Onarım Giderleri	Mal alımı	4734 kapsamında 22-D parasal limit kapsamında	23.10.2018
Labarutavar malz. alımları	Mal alımı	4734 kapsamında 22-D parasal limit kapsamında	2.11.2018
Labarutavar malz. alımları	Mal alımı	4734 kapsamında 22-D parasal limit kapsamında	1.11.2018
Kırtasiye alımları	Mal alımı	4734 kapsamında 22-D parasal limit kapsamında	19.10.2018
Kırtasiye alımları	Mal alımı	4734 kapsamında 22-D parasal limit kapsamında	22.03.2018
Okul Bakım Onarım Giderleri	Mal alımı	4734 kapsamında 22-D parasal limit kapsamında	9.04.2018
Temizlik malzemeleri alımı	Mal alımı	4734 kapsamında 22-D parasal limit kapsamında	7.04.2018
Makine techizat bak. onarım	Mal alımı	4734 kapsamında 22-D parasal limit kapsamında	9.04.2018
Labarutavar malz. alımları	Mal alımı	4734 kapsamında 22-D parasal limit kapsamında	18.04.2018
Makine techizat bak. onarım	Mal alımı	4734 kapsamında 22-D parasal limit kapsamında	14.03.2018
Labarutavar malz. alımları	Mal alımı	4734 kapsamında 22-D parasal limit kapsamında	30.04.2018
Okul Bakım Onarım Giderleri	Mal alımı	4734 kapsamında 22-D parasal limit kapsamında	2.05.2018
Makine techizat bak. onarım	Mal alımı	4734 kapsamında 22-D parasal limit kapsamında	8.05.2018
Kırtasiye Alımları	Mal alımı	4734 kapsamında 22-D parasal limit kapsamında	5.07.2018
Labarutavar malz. alımları	Mal alımı	4734 kapsamında 22-D parasal limit kapsamında	23.07.2018
Temizlik malzemeleri alımı	Mal alımı	4734 kapsamında 22-D parasal limit kapsamında	10.10.2018

Tablo 41: İkili Protokol ve Sözleşmeler

KURUMUN ADI	PROTOKOLÜN-SÖZLEŞMENİN KONUSU	BAŞLAMA VE BİTİŞ TARİHİ
Türkiye Kömür İşletmeleri Genel Müdürlüğü	Jeolojik Etüd ve Danışmanlık Protokolü	03.08.2017-02.08.2018
İnovasyon Teknolojileri ve Ulusal Zemin Güvenliği Enstitüsü	İnovasyon Teknolojileri ve Ulusal Zemin Güvenliği Enstitüsü Akreditasyonu Danışmanlık ve İç Tetkik İşi	26.04.2018-31.04.2018
İTG İzmit Teknoloji Grup Elektrik Mühendislik İnşaat San. Ve Tic. Ltd. Şti.	Afyon İhsaniye Belediyesi 500KW Güneş Enerji Santrali Statik Proje Revizyonu	04.04.2018-01.05.2018
İdeal Enerji Danışmanlığıİnş. A.Ş.	Güneş Enerjisi Santrali Geçici Kabul Komisyon Üyeliği	25.01.2018-10.02.2018
ASBÜ Araştırma Hastanesi	Biyomedikal Kalibrasyon Hizmeti	Ocak-Aralık 2018
Kütahya Dumlupınar Üniversitesi	Atabek Madencilik ve Tic. dekapaj sahası ve şlam havuzu asit üretim potansiyelinin belirlenmesine yönelik Ar-Ge projesi	02.07.2018-08.10.2018

1.3.7. Yönetim ve İç Kontrol Sistemi

Fakültemizin İlişkide olduğu tüzel ve gerçek kişiler dört grupta ele alınabilir. Bunlar; ürün ve hizmetlerimizden faydalananlar (öğrenciler), çalışanlarımız (akademik-idari), temel ortaklarımız ve stratejik ortaklarımızdır (işverenler). Eğitim- Öğretim, araştırma ve danışma hizmetlerimizin kalitesi açısından paydaşlarla olan ilişkilerimiz büyük önem taşımaktadır. Fakültemiz akademik personeli, idari personeli ve öğrenciler en önemli paydaşlarımızdır. YÖK ve Üniversite Yönetimi ile ilişkimiz temel ortaklık, diğer akademik birimlerle olan ilişkilerimiz stratejik ortaklık düzeyindedir. Fakültemiz web sayfasında (www.muhendislik.aku.edu.tr) öğrenci ders değerlendirme anketi ,öğrenci staj anketi, işverene staj anketi yeni kazanan öğrenci anketi, işveren anketi, mezun iletişim anketi ve öğrenci anketi yapılmaktadır.

2. AMAÇ VE HEDEFLER

2.1. BİRİMİN AMAÇLARI

Fakültemizin amaç ve hedefleri güçlü ve zayıf yönlerini ortaya çıkarıp, fakülte için olası fırsat ve tehditleri saptayarak, misyon, vizyon ve stratejileri doğrultusunda hedeflerin oluşturulmasını sağlamaktır.

Bu amaç ve hedefler:

- Eğitim öğretim faaliyetlerini ülkemizin yüksek öğretim politikaları ile teknoloji ve iş dünyasında meydana gelen gelişmelere uyumlu hale getirilmesi,
- Ders içeriklerini çağın gereklerine uyumlu hale getirilmesi,
- Danışmanlık hizmetlerinin iyileştirilmesi,
- Tüm öğretim elemanlarının (eğiticilerin) ve idari personelin hizmet içi eğitim programa tabi tutulması,
- Sürekli eğitim merkezi kurulması,
- Akademik ve idari personelin çalışma ortamının iyileştirilmesidir.

3. FAALİYETLERE İLİŞKİN BİLGİ VE DEĞERLENDİRMELER

3.1. MALİ BİLGİLER

3.1.1 Bütçe Uygulama Sonuçları

Tablo 42: Bütçe Uygulama Sonuçları

TERTİP	KBÖ	TOPLAM BÜTÇE ÖDENEĞİ (TBÖ)	HARCAMA	KBÖ'YE GÖRE HARCAMA (%)	TBÖ'YE GÖRE HARCAMA (%)
01	8.202,200	8.202,200	8.202,200	100	100
02	1.254,587	1.254,587	1.254,587	100	100
03	111.100,0	111.100,0	111.100,0	100	100
TOPLAM	120.556,79	120.556,79	120.556,79	100	100

Tablo 43: Döner Sermaye İşletmesi Bütçe Giderleri Uygulama Sonuçları

	01	02	03	05	06	10
	PERSON GİDERL.	S.GÜV.K. D. PR. G.	MAL- H. GİDERL.	CARİ TRANSF.	SERM. GİDER.	EK ÖDEME
TOPLAM. ÖDENEK	-	-	400.000,00	-	-	-
HARCAMA	-	-	290.907,25	-	-	189.938,44
TOPLAM G. HARC.(%)	-	-	690.907,25	-	-	189.938,44

Tablo 44: Döner Sermaye Gelirleri

GELİR KODU	GELİRİN TÜRÜ	GELİRİN MİKTARI
800.03	Brüt Satışları	530.566,45
TOPLAM		530.566,45

Tablo 45: Birim Bütçesinden Öğretim Üyesi Başına Düşen Döner Sermaye Gelirleri

DÖNER SERMAYE GELİR TOPLAMI	BİRİM ÖĞRETİM ÜYESİ SAYISI	ÖĞRETİM ÜYESİ BAŞINA DÜŞEN DÖNER SERMAYE GELİRİ
530.566,45	61	8.697,810

3.1.2 Mali Denetim Sonuçları

3.1.2.1. Dış Denetim

Sayıştay Denetçileri tarafından 2017 yılına ilişkin yapılan denetim sonucu 2018 yılına ait birimimize ait herhangi bir rapor gönderilmemiştir.

3.1.2.2. İç Denetim

İç Denetim Biriminin gerçekleştirdiği denetim sonucunda aşağıda belirtilen sonuçlara yer verilmiştir.

- a) Danışman görevlendirme işlemlerinde akademisyen başına düşen öğrenci sayılarının çok olması dolayısı ile danışmanlık hizmetlerinin çok sağlıklı verilemediği,
- b) Ders kayıt dönemlerinde öğrencilerin ilgili birim ve kişilere telefonla dahi ulaşılamadığı,
- c) Ders kayıt formlarının imzalanarak öğrenci işlerine teslim edilmediği,
- d) Danışman tarafından yapılan ders değişikliklerinin danışman tarafından öğrencilere bildirilmediği,
- e) Kesinleştirilen ders kayıtlarından sonra dahi herhangi bir Yönetim Kurulu Kararı olmadan ders eklenip çıkarıldığı,
- f) Yapılan müfredat değişiklikleri konusunda yeterli bilgilendirme yapılmadığı,
- g) Ders kayıtlarında her ne kadar sistem tarafından öğrencinin hak ettiği kadar fazla AKTS'lik ders alamamasına rağmen sonradan AKTS'ler üzerinde oynamalar yapıldığı,
- h) Herhangibir geçerli mazeret bildirmeden, akademik takvimde belirtilen tarihlerin dışında ders kayıtlarının yapıldığı.

3.2. PERFORMANS BİLGİLERİ

Tablo 46: Performans Göstergeleri

PERFORMANS GÖSTERGESİ	SONUÇ
P.G. 1.1.1. Akreditasyon süreci başlatılan program sayısı (Not: 2019 Yılı Ocak ayı içerisinde MÜDEK kurumuna İnşaat ve Harita Mühendisliği Bölümü akreditasyonları için resmi başvuru yapılmıştır.)	--
P.G. 1.1.2. Akran değerlendirilmesi yapılan program sayısının biriminizde bulunan toplam program sayısına oranı (%)	--
P.G. 1.1.3. Çift anadal ve yan dal uygulayan program sayısının toplam program sayısına oranı (%)	66,66
P.G. 1.1.4. Yabancı dil hazırlık eğitimi uygulayan program sayısının biriminizde bulunan toplam program sayısına oranı (%)	0
P.G. 1.2.1. Hizmet içi eğitime (eğiticilerin eğitimi) katılan öğretim elemanı sayısının biriminizde görev yapan toplam öğretim elemanı sayısına oranı (%)	6,67
P.G. 1.2.2. Ders veren öğretim elemanı başına düşen öğrenci sayısı	46,72
P.G. 1.2.3. Değişim programlarına katılan öğretim elemanı sayısının biriminizde görev yapan toplam öğretim elemanı sayısına oranı (%)	7,77
P.G. 1.3.1. Uluslararası öğrenci sayısının toplam öğrenci sayısına oranı (%)	2,28
P.G. 1.3.2. Biriminizin sorumlu olduğu ya da işbirliği yaptığı uluslararası etkinlik sayısı	2
P.G. 1.3.3. Uluslararası değişim programları kapsamında biriminize gelen öğrenci sayısı	1
P.G. 1.4.1. (7+1) sisteminin uygulandığı program sayısı	--
P.G. 1.4.2. Çift anadal ve yan dal programından mezun olan öğrenci sayısının toplam öğrenci sayısına oranı (%)	0,42
P.G. 1.4.3. Öğrencilerin mesleki gelişim ve kariyerlerine yönelik eğitsel etkinliklerin sayısı	3
P.G. 1.4.4. Ulusal ve uluslararası değişim programları kapsamında biriminizden giden öğrenci sayısı	3
P.G. 1.4.5. Mezun öğrenci sayısının mezun olabilme durumuna gelen öğrenci sayısına oranı	0,37
P.G. 2.1.1. Üniversite mali kaynaklarıyla tamamlanan proje sayısı	43
P.G. 2.1.2. Üniversite dışı ulusal kurum ve kişilerden sağlanan mali kaynaklarla tamamlanan proje	7
P.G. 2.1.3. Uluslararası kurum ve kişilerden sağlanan mali kaynaklarla tamamlanan proje sayısı	--
P.G. 2.1.4. Öğretim üyesi başına düşen uluslararası yayın sayısı (Web of Science)	0,73
P.G. 2.1.5. Öğretim üyesi başına düşen uluslararası atıf sayısı (Web of Science)	208,1
P.G. 2.3.4. Üniversite adına tescil edilen toplam patent/ faydalı model/ marka sayısı	--
P.G. 2.3.5. Üniversite adına tescil edilen ticarileşmiş toplam patent/ faydalı model /marka sayısı	--
P.G. 3.2.1. Dış danışma kurulları ile yapılan yıllık toplantı sayısı	2
P.G. 3.2.2. Halka açık sosyal faaliyetlerin sayısı	--
P.G. 3.2.3. Çevre duyarlılığı kapsamında dış paydaşlarla yapılan etkinlik sayısı	1
P.G. 3.2.4. Üniversiteyi tanıtıcı ziyaret sayısı	20
P.G. 3.3.2. Mezunlara yönelik düzenlenen etkinlik sayısı	--
P.G. 3.3.3. Kariyer sahibi mezunlarımızın katılımıyla gerçekleştirilen etkinlik sayısı	1
P.G. 4.2.1. Kurum tarafından verilen hizmet içi eğitime katılan personel sayısının biriminizde çalışan toplam personel sayısına oranı (%)	6,67
P.G. 4.2.2. İdari personelin ortalama eğitim düzeyi (İlköğretim=1, Ortaöğretim=2, Ön Lisans=3, Lisans=4, Lisansüstü=5)	3
P.G. 4.2.3. Norm kadro çalışması sonucu tespit edilen akademik personel sayısının karş. oranı(%)	0
P.G. 4.2.4. Norm kadro çalışması sonucu tespit edilen idari personel sayısının karşılama oranı(%)	--
P.G. 4.2.5. Norm kadro çalışması sonucu tespit edilen işçi sayısının karşılama oranı(%)	--
P.G. 4.3.1. Mali konulara ilişkin verilen eğitimlere katılan sorumlu personel sayısı	2
P.G. 4.3.4. Döner sermaye gelirleri (₺)	530.566,45
P.G. 4.4.3. Taşınırların etkin kullanım oranı [100- (Kayıttan düşen taşınırlar/Mevcut taşınırlar x 100)]	90

4. KURUMSAL KABİLİYET VE KAPASİTENİN DEĞERLENDİRİLMESİ

4.1. GÜÇLÜ YÖNLER

Konusunda uzman genç ve akademik kadronun bulunması,
Üniversitemiz bünyesinde bilgi işlem altyapısının gelişmiş olması nedeniyle gerek öğrenci işleri, gerek tahakkuk ve ayniyat işlemlerinin sağlıklı bir şekilde yürütülmesi ve takibi,
Öğretim elemanlarının akademik faaliyetleri doğrultusunda hazırladıkları özellikle yurtdışı yayın sayısının fazlalığı,
Araştırma projelerinin alınması,
Teknolojinin eğitimde ve derslerde kullanılmasının yaygınlaşması,
Kaliteli araştırmaların yapılması,
Fakülte bünyesinde AB ve TÜBİTAK projelerinin bulunması,
DPT ve SANTEZ projelerinin bulunması,
Akredite olmuş bazı laboratuvarlara sahip olmak.

4.2. İYİLEŞTİRMEYE AÇIK YÖNLER

Akademik ve idari kadronun (Tekniker, Teknisyen ve Memur) sayıca yetersiz olması,
Fakültemiz ihtiyacını karşılayacak bilgisayar salonları olmasına rağmen yeni yazılımları çalıştırabilen eğitim amaçlı bilgisayarların bulunmaması,
Hizmet içi eğitimlerin yetersizliği,
Bazı laboratuvarlar ve atölyelerde cihaz alet ve eğitim araç ve gereçlerinin yetersiz olması,
AR-GE'ye yönelik akademik çalışmaların yetersizliği,
Araştırma projelerinden hayata geçirilenlerin sayısını azlığı,
Öğretim elemanı başına düşen öğrenci sayısı ve ders yükünün fazla olması,
Bölüm sekreterlerinin bulunmaması,
Mezunlarla iletişim ağının olmaması,
Tanıtım ve halkla ilişkiler faaliyetlerinin yetersiz olması,
Dış paydaşlar ile uyumlu ilişkilerin yetersizliği.

4.3. DEĞERLENDİRME

Fakültemiz 2001 yılında kurulan genç bir fakülte olmasının da verdiği sorumluluk duygusuyla, kuruluşundan bu yana faaliyet gösterdiği her alanda kalitesinin gelişimine ve sürekliliğinin sağlanmasına yönelik çalışmalarını aynı ciddiyetle sürdürmektedir. Eğitim- Öğretim, Araştırma ve Yönetim alt sistemlerinin kalitesini güvence altına almaya yönelik Kalite Güvencesi Sistemi'nin faaliyetlerini değişen ihtiyaçlar ve rekabet ortamının verdiği gereklilikler ile güncellemekte ve uygulamaktadır. Fakültemizin, kontenjanların doluluk oranları, yurtiçi ve yurtdışı öğrenci sayıları açısından fakültenin tercih edilebilirlik durumunun oldukça güçlü olduğunu göstermektedir. Akademik kadronun nicelik ve nitelik olarak yeterli olmaması, kadın-erkek personel/öğrenci dağılımındaki fark, zayıf noktalardır. Fakültenin laboratuvar fiziki mekân ve çalışma alanları açısından da oldukça iyi durumda olmasına rağmen bilgisayar laboratuvarlarının olmaması laboratuvarlardaki analiz cihaz ve ekipmanlarının gelişen teknolojide geri kalması zayıflığımızdır. Fakültemizin akredite edilmiş laboratuvarının bulunması ve Türkiye' de tanınırlık ve tercih edilirlilik açısından önemli ve güçlü bir yere sahiptir. Bölümlerimizin MÜDEK kapsamında akredite olması fakültemizin üniversite yerleştirme sınavlarında hem tercih edilme oranı ve hem de tanınırlığı daha da arttıracaktır. Mezunlarla ilişkiler gelişim göstermekle beraber mezun veri tabanının, iletişim kanallarının ve olanaklarının oluşturulması mezunların üniversiteye katkısı açısından yararlı olacaktır. Öğretim üyelerinin sayısı, yaptıkları bilimsel yayınlar, bu yayınlara yapılan atıf sayıları üniversite içerisinde önde gelen fakülte oluşu, araştırma projesi sayıları ve bu projelerin bütçe büyüklükleri, araştırma merkezlerinin sayısı ve çeşitliliği güçlü yönlerimizi göstermektedir. İdari personelin eğitim seviyesinin yüksek olmaması, üniversite ortamının yeşil bir yerleşkeye sahip olunmaması gelişmeye açık yönlerimizdir. Açık ve kapalı alanların ve bunlarla ilgili alt yapının yeterli olması, öğrencilere ve personele sunulan ulaşım, kafeterya v.b. olanakların gelişmiş olması, bilgi işlem alt yapısının güçlü olması Yönetim Sistemi'nin kalitesini göstermesi açısından önemlidir. Aynı zamanda Fakülte web sayfasının etkin olarak kullanılması personel, öğrenci ve kamuoyunu bilgilendirme açısından güçlü yanlarımızdır.

5. ÖNERİ VE TEDBİRLER

- Mezun derneklerine kayıtlı mezun sayısının artırılması,
- Paydaşların yetersizliği ve geri bildirimlerin alınamaması,
- Araştırma görevlisi sayısı laboratuvar çalışmaları, araştırma-geliştirme açısından yetersiz olup, öğrenci başına araştırma görevlisi sayısının artırılması,
- İdari personelin eğitim seviyesinin yüksek olmaması,
- Hizmet içi eğitim imkânlarının artırılması,
- Akademik kadronun nicelik olarak yeterli olmaması,
- Kadın-erkek personel/öğrenci dağılımındaki farkın azaltılması,
- Bilgisayar laboratuvarlarının olmaması,
- Laboratuvarlardaki analiz cihaz ve ekipmanlarının gelişen teknolojiye uyum sağlaması,
- Üniversite ortamının yeşil bir yerleşkeye sahip olması.

EK-1: İÇ KONTROL GÜVENCE BEYANI

İÇ KONTROL GÜVENCE BEYANI

Harcama yetkilisi olarak yetkim dahilinde;

Bu raporda yer alan bilgilerin güvenilir, tam ve doğru olduğunu beyan ederim.

Bu raporda açıklanan faaliyetler için idare bütçesinden harcama birimimize tahsis edilmiş kaynakların etkili, ekonomik ve verimli bir şekilde kullanıldığını, görev ve yetki alanım çerçevesinde iç kontrol sisteminin idari ve mali kararlar ile bunlara ilişkin işlemlerin yasallık ve düzenliliği hususunda yeterli güvenceyi sağladığımı ve harcama birimimizde süreç kontrolünün etkin olarak uygulandığını bildiririm.

Bu güvence, harcama yetkilisi olarak sahip olduğum bilgi ve değerlendirmeler, iç kontroller, iç denetçi raporları ile Sayıştay raporları gibi bilgim dahilindeki hususlara dayanmaktadır.

Burada raporlanmayan, idarenin menfaatlerine zarar veren herhangi bir husus hakkında bilgim olmadığını beyan ederim.

(Mühendislik Fakültesi, 14/02/2019)

İmza

Ahmet YILDIZ

Prof.Dr.

EK-2: BİRİM YÖNETİM KURULU

Birim Kalite Geliştirme Ekibi

İdari Görev/Akademik Unvan/Ad Soyad

İmza

Başkan Dekan

Prof. Dr. Ahmet YILDIZ

1. Üye

Prof. Dr. Meltem DİLEK

2. Üye

Prof. Dr. Ramazan ŞEVİK

3. Üye

Prof. Dr. Tayfun UYGUNOĞLU

4. Üye

Doç. Dr. Mevlüt GÜLLÜ

5. Üye

Doç. Dr. Fatih Onur HOCAOĞLU

6. Üye

Dr. Öğr. Üyesi Dilek DEMİRBÜKER KAVAK